



Številka: 351-23/2019-13

Datum: 08. 07. 2019

Naziv projekta: PRENOVA LANTHIERIJEVEGA PARKA V VIPAVI

## PROJEKTNA NALOGA

za izdelavo projektne dokumentacije za prenovo Lanthierijevega parka v Vipavi

### 1 SPLOŠNO

Lanthierjev park je danes osrednji park v naselju Vipava (zelena površina, pljuča Vipave, z ugodnim vplivom na mikroklimo in na prebivalce osrednjega dela naselja), ki je zavarovan kot spomenik državnega pomena. Občina želi park urejati, oziroma izvesti vzdrževalna dela, kot so ureditev parkovnih robov, notranjih poti, postavitve klopi, luči, košev za smeti in vrtno arhitekture za uporabo prebivalcev. Na obrobju zelenih površin med glavno vpadnico in travnimi površinami pa urediti parkirna mesta za občane – predvsem za kratkotrajno parkiranje in za potrebe turizma v smislu park & walk. S tem parkiriščem bomo razbremenili tudi promet in pritisk po parkiranju na osrednjem trgu, vplivali na notranji promet naselja, ki ga želimo v bodoče urejati kot osrednji javni prostor. Trg želimo v prihodnosti delno zapreti za promet, razen za dostavo in lokalne prebivalce.



*Zračni posnetek Lanthierijevega parka*

Ponovitev baročnega parka - vrta, ki ga je predlagal ZVKD je trenutno glede uporabnosti vprašljiv, je pa tudi za lokalno prebivalstvo nesprejemljiv in neskladen z *Odlokom o razglasitvi Lanthierijeve graščine in parka v Vipavi za kulturni spomenik državnega pomena (Ur. l. RS, št 78/08)*. Sam park Lanthierijevega dvorca, poznobaročni vrt je simboliziral prestiž, politično in finančno moč lastnikov, poudaril osno zasnovo dvorca in reprezentativnost glavne fasade, ne pa njegovo uporabnost. V zasnovi je bil bistveno manjši kot je območje med trgom dvorca Lanthieri in regionalno cesto danes. Del med lokalno cesto pa je v naravi zelenica, ki ni sestavni del parka in je nastala s selitvijo bencinskega servisa, je pa dejstvo, da so to sedaj stavbna zemljišča – parkovne površine s podrobno namensko rabo ZP in tudi zavarovano območje.

Baročna zasnova parka je prepoznana kot prostorska kvaliteta in je končni cilj urejanja celotnega osrednjega dela Vipave v prihodnosti. Ker pa je to poleg spremembe uporabnosti parka z vplivi na prebivalce tudi velik finančni zalogaj, bo Občina projekt vodila fazno – to je dolgoročno.

## 2 OPIS OBSTOJEČEGA STANJA

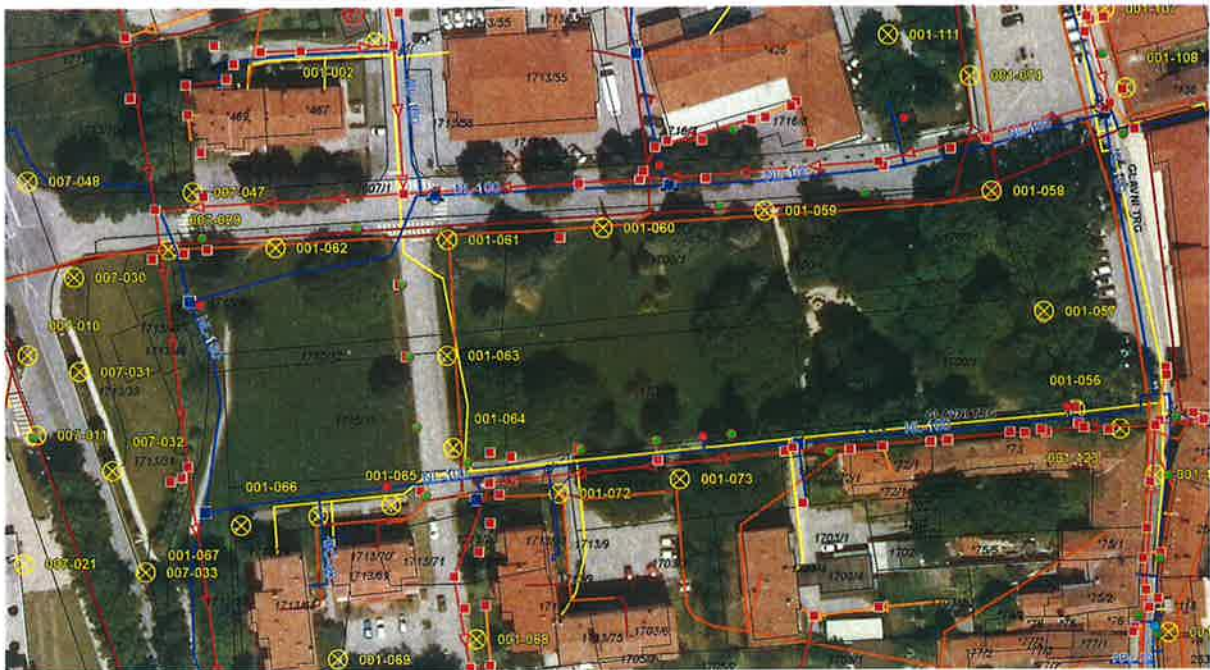
Baročni park ob graščini Lanthieri so uredili leta 1762. Vrt, postavljen v osi pročelja dvora, je bil prvotno ograjen in parterno oblikovan. Razdeljen je bil v dvanajst polj. V sredini poti je stala kamnita fontana v obliki dateljna, z neohranjenim kipom putta na vrhu, po travnatih površinah vrta pa je bilo razpostavljenih veliki kamnitih kipov, puttov, ki so z različnimi atributi (rastlinami, živalmi, grobnimi kartušami) simbolizirali izobilje, plodnost in letne čase. V 19. stoletju so vrt svobodneje preoblikovali, po drugi svetovni vojni pa so podrli njegovo ograjo in ob severozahodni strani zgradili novo cesto, leta 1963 pa so ohranjenih petindvajset kipov puttov prenesli ob rob trga in jih postrojili v ravno vrsto. Zdaj ima precej okrnjen vrt vlogo mestnega parka.



*Fotografije parka*



Ob robu parka poteka več infrastrukturnih vodov, čez park na zahodnem delu potekajo energetska infrastruktura – zemeljski plin, elektronske komunikacije – TK vod, kabelska kanalizacija ter vodovod. Park je na robno osvetljen z javno razsvetljavo.



*Obstoječi infrastrukturni vodi*

### 3 PREDLOG ZASNOVE

Projektne rešitve ureditve samega parka se poišče ob sodelovanju projektanta z naročnikom in Zavodom za varstvo kulturne dediščine, na podlagi priložene sheme ureditve in projektnih pogojev Zavoda.

V prvi fazi se bo urejalo parkirišča ob robu parka ter zasadilo več novih parkovnih dreves, ki bodo ločevala cestni promet od zelenih površin. Fizično ločnico med potjo in zelenico predstavlja visoko strižena (cca.160 cm) živa meja, ki poleg protihrupne zaščite daje še občutek intimnosti in ločitve mirnega dela parka od prometnega vrveža. Parkovne klopi se postavi za živo mejo obrnjene proti zelenim površinam parka. S tem bi ustvarili več ločenih - intimnih kotičkov za branje knjig, opoldanski počitek, posedanje v zelenem okolju s pogledi na osrednjo fontano, hladni poletni senci, igro otrok ali malico na travi. S posegi se vzpostavlja tudi baročna OS – pot med dvorcem in reko Vipavo, ki jo poudarja dvoredni drevored.

V drugi fazi pa se vzpostavi zasnova z baročnimi vrtovi, prečnimi potmi, osrednjimi polji, hortikulturno ureditvijo in namakalnim sistemom. Tako bosta dvorec Lanthier in s tem Vipava pridobila tudi načrtovan »nov baročni« vrt, ki je prvotno poudarjal zasnovo dvorca, kot eden redkih še ohranjenih poznobaročnih vrtov v Sloveniji.

Projektant izdela načrt končnega stanja (celote) in načrt vmesnih faz.

### 4 OBMOČJE OBDELAVE

Območje obdelave poteka od regionalne ceste na zahodu do vključno 2,0 m vzhodno od obstoječega vhodnega portala (med platanami) na vzhodu ter od severnega robnika vpadnice na severni ter objektov na južni strani.



Območje obdelave

## 5 PREDMET NAROČILA

Izdela se projektna dokumentacija in sicer:

**DGD v štirih in PZI v petih izvodih v tiskani obliki in enkrat v elektronskih formatih (doc., pdf., dwg.)**

Izvajalec se obvezuje:

- Naročniku dostaviti pisne in elektronske izhode projektne dokumentacije v pogodbenem roku
- Popraviti oz. dopolniti projektno dokumentacijo po zahtevah naročnika in pregledovalca;
- Zgoščenska mora obsegati celotni projekt predstavljen po posameznih mapah s posameznimi načrti.

## 6 SMERNICE ZA PROJEKTIRANJE

- Pri projektiranju je potrebno slediti smernicam in projektnim pogojem pridobljenih soglasij poiskati strokovno ustrezne tehnične rešitve;
- V tekstualnem delu je potrebno obrazložiti eventualna odstopanja od dopustnih in uporabljenih tehničnih elementov;
- Potrebno je ustrezno rešiti problematiko navezave na obstoječe stanje;
- V popisu del s predizmerami je pri posameznih postavkah potrebno ločeno prikazati vse količine povezane s projektno rešitvijo glede na opredelitev faznosti izgradnje projektirane infrastrukture.
- Faznost izgradnje, na katero se izdelava projektna dokumentacija, se določi v soglasju z investitorjem ter pred pričetkom del, pri tem pa mora vsaka faza tvoriti zaključeno celoto, ki jo je tako možno uporabljati oz., ki pomeni tehnično, tehnološko in funkcionalno celoto in se da samostojno uporabljati,
- K projektni dokumentaciji izdelovalec pridobi projektne pogoje in soglasja pristojnih soglasodajalcev, ki so izdali projektne pogodbe.
- Pri projektiranju je potrebno upoštevati, da bo moral izbrani gradbeni izvajalec vsa dela izvajati na okolju prijazen način ter uporabljati okolju prijazne gradbene materiale in proizvode, skladno z določili
- Z izvedbo naročila se na naročnika prenesejo vse materialne pravice, ki izhajajo iz izvršenih storitev po tej projektni nalogi, vključno z uporabo izdelkov storitev v postopkih izvajanja javnega naročanja.

- Izbrani izvajalec mora naročnika seznaniti z vsemi projektnimi pogoji pristojnih soglasodajalcev ter z vsemi dejstvi, ki bi lahko pomembno vplivala na izvedbo naloge.
- Če se v fazi potrjevanja dokumentacije ali v revizijskem postopku ugotovi, da rešitve v projektu niso ustrezne, jih mora izbrani izvajalec nemudoma popraviti ali v celoti ponovno izdelati tako, da bo le ta racionalne in za naročnika ekonomsko sprejemljive ter skladne z zahtevami iz projektne naloge naročnika.
- Poleg navedenih vsebin je potrebno pri izdelavi projektne dokumentacije upoštevati še naslednje usmeritve:
  - PEŠPOTI: Pešpoti se ureja v širini parka. Prehod za pešce preko regionalne ceste je le nakazan in ni del projektne naloge.
  - PARKIRANAJE: Upošteva se predlagano parkiranje ob parku, sklop parkirišč na zahodnem (ločenem) delu je le opcijski.
  - OSVETLITEV SPOMENIKOV: Obdelati je potrebno tudi osvetlitev kulturnih spomenikov
  - PODZEMNA INFRASTRUKTURA: Obdelava in zaščita obstoječih podzemnih vodov na območju obdelave so vključeni, v kolikor bodo to zahtevali pogoji upravljalcev infrastrukture.
  - ELEKTRIKA: Za potrebe namakalnega sistema in vodometa se predvidi novo odjemno mesto el. energije, za potrebe prireditev pa el. omarica
  - NAMAKALNI SISTEM: Izdelati načrt namakanja vseh ozelenjenih površin, vodometa in pitnikov.
  - PROMETNA SIGNALIZACIJA: Izdelati načrt prometne signalizacije

## 7 CENA STORITVE

Ponudnik ovrednoti ponudbeni predračun. Količina projektiranja fekalne in meteorne kanalizacije, vodovoda in vseh priključkov, se bo obračunala glede na dejansko količino izvedenega projektiranja. Trenutno naročnik s potrebnimi podatki za točno definiranje obsega del ne razpolaga, podatki bodo znani na osnovi prejetih projektnih pogojev in detajlnega pregleda infrastrukture.

## 8 ROKI IZVEDBE

Naročnik se zaveda, da so postavljeni roki zelo kratki in bo za doseg le-teh tesno sodeloval z izbranim ponudnikom na področju hitrejšega pridobivanja projektnih pogojev soglasij in obravnavo upravnih postopkov.

Naloga projektanta je, da v rokih izdela potrebno dokumentacijo za posamezne faze postopka. Pričakovano je, da se PZI izdeluje sočasno z DGD.

- Projektna dokumentacija z vsemi soglasji in mnenji za pridobitev gradbenega dovoljenja do 10.9.2019.
- Projektna dokumentacija za izvedbo (PZI) do 20.9.2019.

V kolikor celotne dokumentacije zaradi objektivnih vzrokov (zahteve soglasodajalcev) ne bo mogoče doseči, ob predpostavki, da se je izbrani ponudnik maksimalno angažiral za doseg zastavljenih ciljev, je izvajalec do postavljenega roka dolžan izdelati PZI izsek projekta, ki bo obravnaval samo območje ureditve vrta (zeleni del parka). Naročnik bo izvedbo tega dela območja prijavil v sofinanciranje gradnje s strani LAS-a.

## 9 DINAMIKA PLAČIL

Dinamika plačil poteka na podlagi situacij v skladu z opravljenim delom. Zadržana sredstva v višini 15% od vsake situacije do končne primopredaje dokumentacije. Po primopredaji končnega izdelka, naročnik opravi končni pregled projektov in poda morebitne pripombe. V kolikor naročnik pripomb ne poda v roku 14 dni, se smatra, da so projekti potrjeni in je izvajalec upravičen do izplačila zadržanih sredstev. V primeru izdelave PZI izseka projekta, ki bo obravnaval samo območje ureditve vrta (zeleni del parka), se izdelek zaračuna v višini 30% predračunske 'postavke 2' ponudbenega predračuna.

Pripravil:

Luka LANGO



### **PRILOGE:**

- shema ureditve
- detajl žive meje
- prostorska vizualizacija
- projektni pogoji Zavoda za varstvo kulturne dediščine
- ponudbeni predračun