

OBČINA BOVEC

Trg golobarskih žrtev 8

5230 Bovec

Kontaktna oseba: Cecilija AVSENIK (tel.05 38 41 912)

cecilija.avsenik@bovec.si

RS Ministrstvo za infrastrukturo

DIREKCIJA RS ZA INFRASTRUKTURO

Tržaška 19, 1000 Ljubljana

Kontaktna oseba:

Datum: *OKTOBER 2018*

DOPOLNITEV JUNIJ 2019

DOPOLNITEV JANUAR 2020

Št. investicijskega projekta:

Naziv investicijskega projekta:

PROJEKTNA NALOGA

za izdelavo PZI projektne dokumentacije za ureditev državne kolesarske povezave na območju občine Bovec

1.0 OPIS OBSTOJEČEGA STANJA

Predvidena je ureditev državne kolesarske povezave na območju občine Bovec v skupni dolžini 47318km.

Trasa predvidene kolesarske povezave poteka delno po kategoriziranih državnih regionalnih cestah, občinskih lokalnih ter občinskih javnih poteh, v skupni dolžini 14139m, ki so gradbeno urejene in so v celoti asfaltirane. Na tem območju bodo eventuelno potrebni le manjši popravki oz. bo potrebno le označiti s prometno signalizacijo za ustrezno in varno vodenje kolesarjev.

Označevanje se lahko pripravi kar na orto foto (dof) podlagi – geodetski posnetek ni potreben. Obravnavano območje naj se pri označevanju naveže na ureditev, ki je predvidena s projektno dokumentacijo: »Elaborat-postavitev prometne signalizacije za vodenje kolesarskih poti – OZNAČITEV DKP SEVERNA PRIMORSKA«.

Ostala trasa predvidene kolesarske povezave pa poteka delno po kategoriziranih občinskih javnih poteh ter delno po nekategoriziranih makadamskih poteh (načeloma oz. povečini javno dobro), ki so pretežno v dobrem stanju in primernih širin, nekatere pa so le pešpoti, torej potrebne razširitve in primerne ureditve. Teh poti je skupne dolžine 33179m.

Celotno obravnavano območje je razdeljeno na štiri večje odseke in sicer:

1.ODSEK: Bovec - Trnovo ob Soči

2.ODSEK: Trenta - Bovec

3.ODSEK: Log pod Mangartom - Bovec

4.ODSEK: Krožna pot Bovec-Bovec (povezava predhodnih odsekov)

Grafično so posamezni odseki prikazani v priloženih preglednih situacijah.

Za lažji opis in razumevanje se vsak izmed treh navedenih odsekov deli še na manjše pododseke.

Kratek opis predvidene trase po posameznih odsekih:

1.ODSEK: Bovec - Trnovo ob Soči:

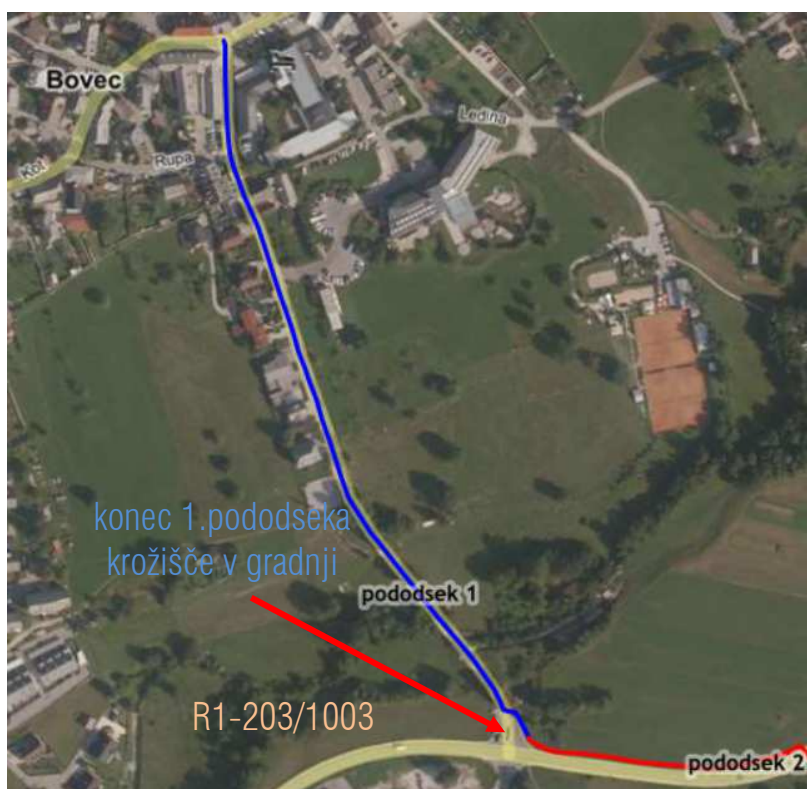
- 1.pododsek Trg- Bovec »obvoznica«(v km 1,903)
- 2.pododsek Bovec»obvoznica«-Žaga od km 1,903 do km 2,115
- 3.pododsek Bovec »obvoznica« (v km 2,115)-Čezsoča
- 4.pododsek Čezsoča-Boka
- 5.pododsek Boka-Log Čezsoški
- 6.pododsek Log Čezsoški-Trnovo ob Soči

Skupna obdelana dolžina 1.odseka znaša 14922m, od tega je 6890m trase gradbeno urejene in je potrebno le označiti s prometno signalizacijo za ustrezno in varno vodenje kolesarjev, 8102m trase pa je potrebno še primerno urediti.

Od 14992m skupne trase spada 11492m v občino Bovec in 3500m v občino Kobarid.

1.pododsek Trg- Bovec »obvoznica«(v km 1,903)

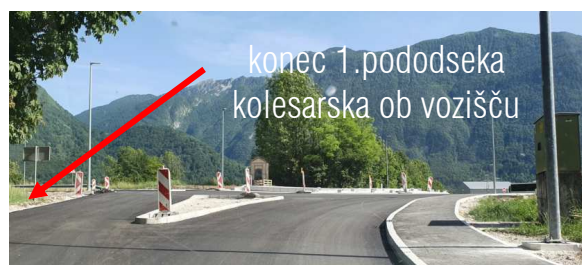
Trasa predvidene kolesarske povezave v 1.pododseku poteka po kategorizirani zbirni krajevni cesti LZ 019031 Letališče-Trg (ul.Rupa). Začetek je na trgu na priključku z zbirno krajevno cesto LZ 019071 Mala vas-Dvor, zaključi pa se v križišču z državno regionalno cesto R1-203/1003 Bovec (obvoznica)-Žaga v km 2,115 desno (trenutno krožišče v gradnji). Ob zaključku 1.pododseka-tik pred omenjenim križiščem se torej kolesarje iz vozišča zbirne krajevne ceste vodi na ločeno kolesarsko povezavo, ki poteka ob državnih cesti (2.pododsek). Skupna dolžina 1.pododseka znaša 492m in ga je potrebno le označiti s prometno signalizacijo za ustrezno in varno vodenje kolesarjev.



Slika 1-prikaz skupne dolžine 1.pododseka
(modra 1.pododsek)



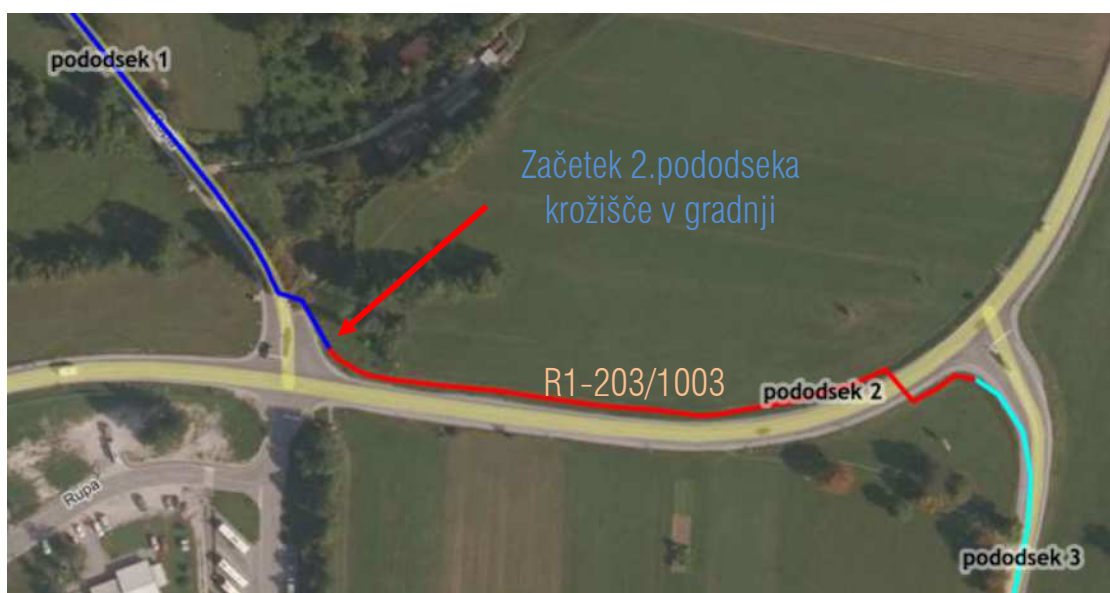
Slika 2-začetek 1.pododseka
(priključek na LC 019071)



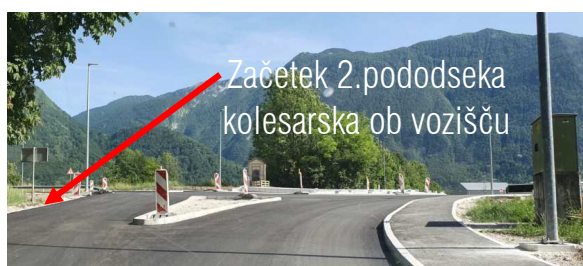
Slika 3-konec 1.pododseka
(km 2,115)

2.pododsek Bovec »obvoznica«-Žaga od km 1,903 do km 2,115

Trasa predvidene kolesarske povezave v 2.pododseku poteka ob državni regionalni cesti R1-203/1003 Bovec (obvoznica)-Žaga od km 2,115 (trenutno krožišče v gradnji) do km 1,903 (priključek LC 018011 Bovec-Čezsoča-Boka). Po večini poteka trasa po desni strani, malo pred zaključkom 2.pododseka pa prečka vozišče državne ceste in se nato po levi strani zaključi na priključku lokalne ceste LC 018011 Bovec-Čezsoča-Boka za Čezsočo. Vz dolžno po desni strani državne ceste je v naravi izvedena makadamska bankina, vzporedno pa poteka odprt zemeljski jarek, ki služi tudi za odvodnjo zalednih travnatih površin. Vz dolžno po levi strani pa poteka JVO in pločnik za pešce. Skupna dolžina 2.pododseka znaša 212m.



Slika 4-prikaz skupne dolžine 2.pododseka
(rdeča 2.pododsek)



Slika 5-začetek 2.pododseka(km 2,115)



Slika 6-konec 2.pododseka(km 1,903)
(priključek LC 018011)

Ustrezno bo potrebno urediti prehod iz 1. v 2.pododsek (prehod kolesarjev iz vozišča na ločeno kolesarsko povezavo). Obstoječi jarek se ustrezno premakne oz. lahko tudi kanalizira oz. ustrezno reši odvodnjo zalednih voda. Prav tako bo potrebno urediti ustrezen prehod čez vozišče državne ceste ter na koncu navezavo ob priključku lokalne ceste LC 018011 Bovec-Čezsoča-Boka (prisotnost pločnika).



Slika 7-Bovec »obvoznica«
(gledano v nasprotni smeri stacionaže)

3.pododsek Bovec »obvoznica« (v km 2,115)-Čezsoča

Trasa predvidene kolesarske povezave v 3.pododseku poteka najprej ob kategorizirani lokalni cesti LC 018011 Bovec-Čezsoča-Boka in sicer od priključka z državno regionalno cesto R1-203/1003 Bovec (obvoznica)-Žaga v km 1,903 pa do mostu čez reko Sočo tik pred naseljem Čezsoča v dolžini 1190m. Od tu naprej pa do konca 3.pododseka (center naselja Čezsoča) poteka kolesarska povezava po vozišču lokalne ceste v dolžini 633m. Skupna dolžina 3.pododseka znaša torej 1823m.



Slika 8-prikaz skupne dolžine 3.pododseka (svetlomodra 3.pododsek)



Slika 9-začetek 3.pododseka(km 1,903) (ob vozišču LC 018011)



Slika 10-konec 3.pododseka (center Čezsoče)

Predvidena kolesarska povezava je predvidena najprej vzdolž desnega roba lokalne ceste, ločeno, izven vozišča vse do mostu čez reko Sočo. Na posameznih odsekih, kjer koridor ni zadostne širine bodo potrebne oporne konstrukcije, na lokacijah odprtih jarkov bo le-te potrebno prestaviti ali pa kanalizirati.

Ostali del trase, ki poteka po vozišču lokalne ceste bo potrebno le označiti s prometno signalizacijo za ustrezno in varno vodenje kolesarjev.



Slika 11-lokalna cesta



Slika 12-lokalna cesta



Slika 13-lokalna cesta



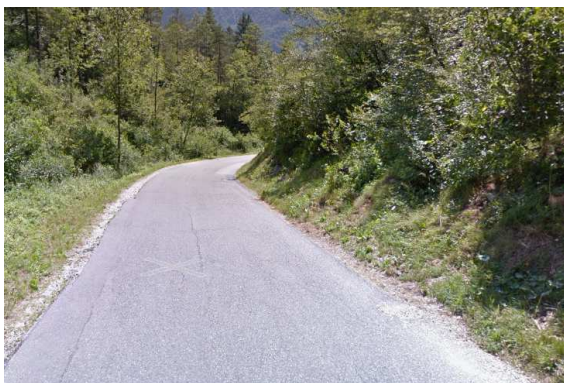
Slika 14-lokalna cesta



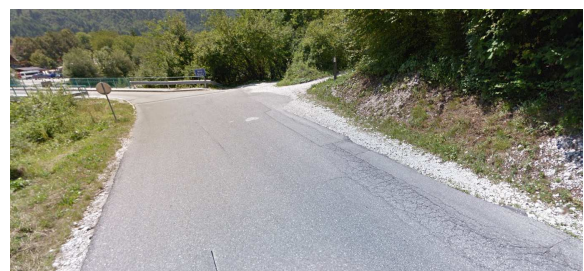
Slika 15-lokalna cesta



Slika 16-lokalna cesta



Slika 17-lokalna cesta



Slika 18-lokalna cesta
(pred mostom-zaključek izven vozišča)



Slika 19-lokalna cesta (most čez reko Sočo)



Slika 20-lokalna cesta
(za mostom-priključek za Jablanco)



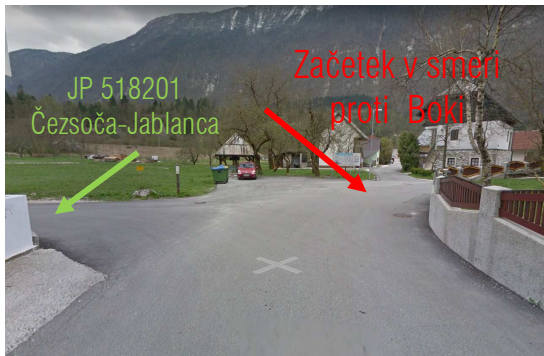
Slika 21-lokalna cesta (naselje Čezsoča)

4.pododsek Čezsoča-Boka

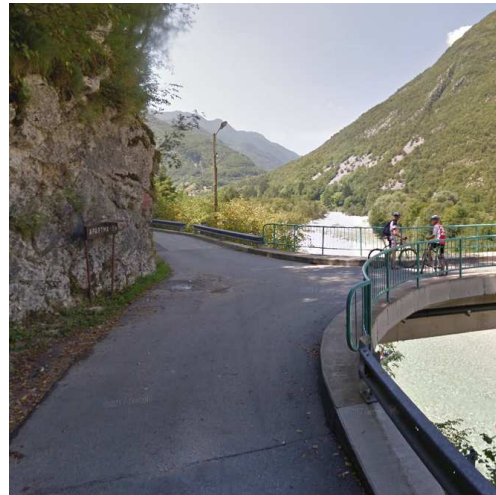
Trasa predvidene kolesarske povezave v 4.pododseku poteka po kategorizirani lokalni cesti LC 018011 Bovec-Čezsoča-Boka. Začetek je v Čezsoči, zaključi pa se v Boki na priključku z javno potjo JP 518111 Boka-Log Čezsoški. Obstoječa pot je asfaltna povprečne širine 2.5-3.0m z obojestranskimi bankinami. Skupna dolžina 4.pododseka znaša 4555m in ga je potrebno le označiti s prometno signalizacijo za ustrezno in varno vodenje kolesarjev.



Slika 22-prikaz skupne dolžine 4.pododseka
(zelena 4.pododsek)



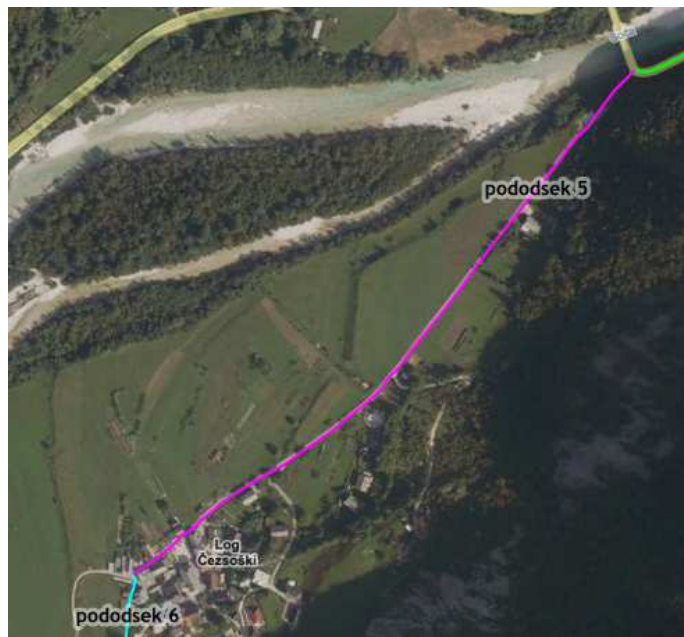
Slika 23-začetek 4.pododseka



Slika 24-konec 4.pododseka
(priključek na JP 518111)

5.pododsek Boka-Log Čezsoški

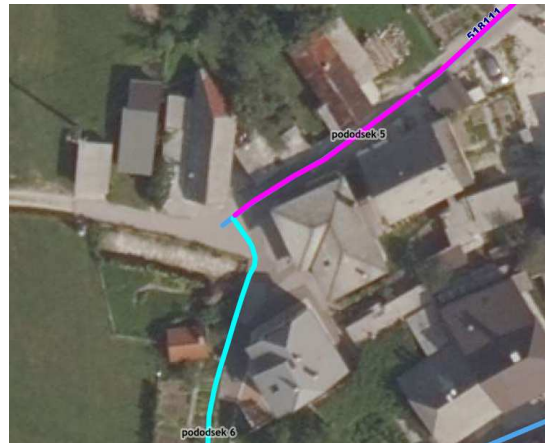
Trasa predvidene kolesarske povezave v 5.pododseku poteka po kategorizirani javni poti JP 518111 Boka-Log Čezsoški. Začetek je v Boki (na območju priključka lokalne ceste LC 018011 Bovec-Čezsoča-Boka), zaključi pa se v Logu Čezsoškemu na koncu javne poti JP 518111 Boka-Log Čezsoški. Obstoječa pot je asfaltna povprečne širine 2.5m z obojestranskimi bankinami. Skupna dolžina 5.pododseka znaša 630m in ga je potrebno le označiti s prometno signalizacijo za ustrezno in varno vodenje kolesarjev.



Slika 25-prikaz skupne dolžine 5.pododseka
(vijola 5.pododsek)



*Slika 26-začetek 5.pododseka
(priključek na LC 018011)*



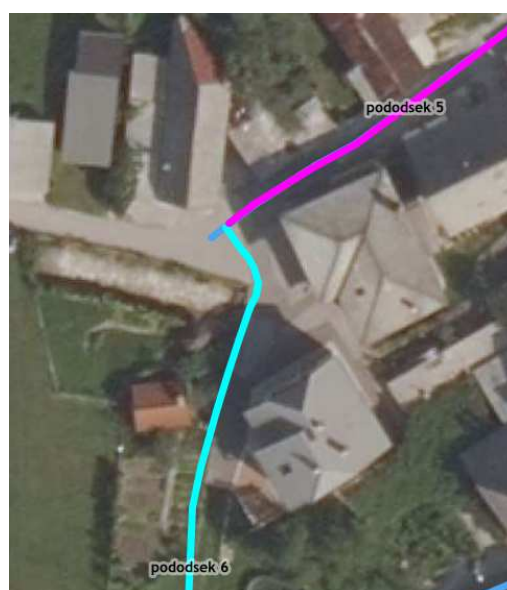
*Slika 27-konec 5.pododseka
(konec JP 518111)*

6.pododsek Log Čezsoški-Trnovo ob Soči

Trasa predvidene kolesarske povezave v 6.pododseku se prične v Logu Čezsoškemu na koncu javne poti JP 518111 Boka-Log Čezsoški, zaključi pa se v občini Kobarid v Trnovem ob Soči. Trasa poteka po levem bregu reke Soče pod vznožjem pobočja Polovnika v glavnem po nekategorizirani makadamski poti širine 1.8-2.0m, ki je na nekaterih odsekih v zelo slabem stanju. Nekateri predeli so le pešpoti. Ob trasi so prisotne oporne in podporne konstrukcije (v glavnem suho zloženi kamniti zidovi), ki so potrebni ustrezne sanacije. Na poti se pojavlja ogromno kamenja, ki se vala s pobočja. Zadnji del obravnavane trase (v dolžini 580m) se preko obstoječe viseče brvi širine 1.0m čez reko Sočo naveže na kategorizirano asfaltno javno pot JP 667731 Toncinova štala-Most povprečne širine 5.0-5.5m, ki nas dejansko pripelje v samo vas Trnovo ob Soči. Obravnavana trasa se lahko tik pred vstopom na omenjeno visečo brv naveže naprej na možno povezavo proti Kobaridu, ki pa ni predmet te projektne naloge. Skupna dolžina 6.pododseka znaša 7280m od tega je 3780m v občini Bovec in 3500m v občini Kobarid. Za prečkanje reke Soče se uporabi obstoječo visečo brv, ki bo predstavljala dejansko lokalno zožitev trase kolesarske povezave za dostop do vasi. Zadnjih 580m v občini Kobarid je potrebno le označiti s prometno signalizacijo za ustrezno in varno vodenje kolesarjev.



Slika 28-prikaz skupne dolžine 6.pododseka
(svetlo modra 6.pododsek)



Slika 29- začetek 6.pododseka
(konec JP 518111)



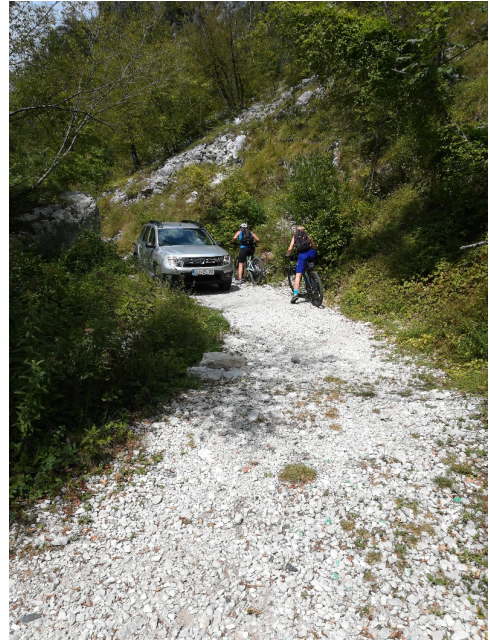
Slika 30-konec 6.pododseka (občina Kobarid Trnovo ob Soči)

Širine ceste bo potrebno preveriti na celotni dolžini in po potrebi razširiti na normalni prečni prerez. Na posameznih odsekih je potrebno ustrezno sanirati makadamsko podlago in urediti primerno voziščno konstrukcijo. Obvezno preveriti varnost brežin in eventuelno postavitev varnostnih ograj. Na območju bo potrebno sanirati obstoječe in eventuelno predvideti nove podporne in oporne konstrukcije. Urediti bo potrebno prehode hudourniških korit.

Trasa predvidene kolesarske povezave v 6.pododseku je nekako predvidena tudi kot trasa izgradnje kablovoda RTP Kobarid-RP Bovec. V ta namen je podpisan sporazum o ureditvi medsebojnih razmerij v zvezi s projektom izgradnje kablovoda in ureditve kolesarske povezave med Elektro Primorska d.d., Nova gorica, Občino Bovec in Občino Kobarid.



Slika 31-makadamska pot



Slika 32-makadamska pot



Slika 33-makadamska pot



Slika 34-makadamska pot

2.ODSEK: (Trenta) oz. Soča (začetek naselja) - Bovec:

- 1.pododsek Trenta-Soča (začetek naselja pri kampu Korita)
- »Ta odsek ni predmet prijave za koriščenje evropskih kohezijskih sredstev, temveč je samo možna medkrajevna povezava od Trente do Soče (začetek naselja pri kampu Korita«
- 2.pododsek Soča (začetek naselja pri kampu Korita)-Mišja vas
- 3.pododsek Mišja vas- R1-206/1029 (Trenta-Bovec v km 16,940)
- 4.pododsek R1-206/1029 (Trenta-Bovec od km 16,809 do km 18,807)
- 5.pododsek R1-206/1029 (Trenta-Bovec v km 18,807)-Jablanca
- 6.pododsek Jablanca-Čezsoča (most Slatenik)
- 7.pododsek Čezsoča (most Slatenik)-Čezsoča (most čez Sočo)
- 8.pododsek Čezsoča- Bovec»obvoznica«(v km 2,115)
- 9.pododsek Bovec»obvoznica«-Žaga od km 2,115 do km 1,903
- 10.pododsek Bovec »obvoznica«(v km 1,903)-Trg

8., 9. in 10.pododsek so obdelani v 1. odseku kot 3., 2. in 1.podpodsek, zato se v 2.odseku ne obravnavajo.