

DRUŽBA ZA AVTOCESTE V REPUBLIKI SLOVENIJI
DARS, d. d.

Dodatek št. 1

k dokumentaciji v zvezi z oddajo javnega naročila

za

**Obnovo ceste in objektov na delih odsekov na AC A1/0061 in A1/0661 Kozina-Črni Kal od
km 0,270 do km 5,200 in 1640 počivališče Ravne**

september 2023

V skladu s členoma 9. in 10. Navodil ponudniku za izdelavo ponudbe podajamo naslednja pojasnila in spremembe v zvezi z dokumentacijo v zvezi z oddajo javnega naročila:

Odgovori na vprašanja ponudnikov:

Vprašanje 1: V postavki 0 N 19 2 115 je navedena priloga 30, v postavki 0 N 19 2 116 pa priloga 31.

0 N 19 2 115 Dobava in vgradnja FeZn konzole na oporniku viadukta. Glej prilogo št. 30. Postavka vključuje dobavo in vgradnjo materiala. KOS 16

0 N 19 2 116 Dobava in vgradnja FeZn konzole na konzolo voziščne konstrukcije viadukta. Glej prilogo št. 31. Postavka vključuje dobavo in vgradnjo materiala. KOS 160

Teh prilog v objavljeni dokumentaciji ne najdemo, prosimo za objavo.

Odgovor: Kot del Poglavja 9 (Izvleček iz PZI) dokumentacije v zvezi z oddajo javnega naročila objavljamo prilogi št. 30 in št. 31.

Vprašanje 2: Za spodnji poziciji iz popisa KVS ne najdem priloge 30 in 31, med dokumentacijo KVS jih ni.

FeZn konzola skladno s prilogo št. 30 - 32 kos

FeZn konzola skladno s prilogo št. 31 - 242 kos

Odgovor: Kot del Poglavja 9 (Izvleček iz PZI) dokumentacije v zvezi z oddajo javnega naročila objavljamo prilogi št. 30 in št. 31.

Vprašanje 3: V popisu del se na novo pojavlja postavka
2 S 1 1 421 Obnova in zavarovanje zakoličbe trase avtoceste in hitre ceste -
končno zakoličenje KM

Kaj je mišljeno kot končno zakoličenje? Prosimo za pojasnilo.

Odgovor: Končno količenje trase je izmera trase po izvedenih delih in je dejansko osnova za geodetski načrt izvedenega stanja.

Vprašanje 4: V popisu del je postavka
0 N 1 1 119 Čiščenje obstoječih kanalet - ročno ter sanacija poškodovanih delov
obstoječih kanalet M1 610

Prosimo za dodatno pojasnilo za kakšno sanacijo gre in kakšen je obseg. Ali je potrebno menjati 610 m obstoječih kanalet?

Kakšne so dimenzije obstoječih kanalet?

Odgovor: Gre za čiščenje obstoječih kanalet po celi dolžini, kot je predvidena v ponudbenem predračunu in sanacijo z betonom poškodovanih delov betonskih kanalet – ocenjeno do 20% od celotne dolžine predvidene v ponudbenem predračunu. Sanacija se predvidi z betonom C 30/37 z dodatki XC4, XD3, XF4. Širina obstoječih kanalet je 1.10 m, širina dna 0.5 m.
Prilagamo fotografije obstoječih kanalet.



Vprašanje 5: Prosimo za pojasnilo postavke 0 N 1 1 107 (Čiščenje obstoječih kanalet - ročno; ter sanacija poškodovanih delov obstoječih kanalet).
Ali obstaja kakšno poročilo z obsegom poškodovanosti obstoječih kanalet in predlogom sanacije?
Brez tega težko pripravimo izračun te postavke.

Odgovor: Gre za čiščenje obstoječih kanalet po celi dolžini, kot je predvidena v ponudbenem predračunu in sanacijo z betonom poškodovanih delov betonskih kanalet – ocenjeno do 20% od celotne dolžine predvidene v ponudbenem predračunu. Sanacija se predvidi z betonom C 30/37 z dodatki XC4, XD3, XF4. Širina obstoječih kanalet je 1.10 m, širina dna 0.5 m.
Fotografiji obstoječih kanalet sta podani pri odgovoru na vprašanje št. 3.

Vprašanje 6: Prosimo naročnika za dodatna pojasnila za sledečo postavko:
2 S 6 1 931 "Prestavitev
Opombe: *prestavitev reklamnega stebra Petrol
*vklj. z vgraditvijo betonskega temelja C30/37 in dodatki XC2, PV-II;
*vklj. armatura B500B;" KOS 1

Žal nismo našli detajla med PZI dokumentacijo, zato prosimo za objavo tega dela projekta oz. razširitev opisa postavke s potrebnimi količinami (izkop ?m3, podložni ?m3, opaž ?m2, armatura ?kg, beton ?m3, zasip ?m3, sidrna plošča ?kg, cevi ?fi ?m1,...)

Odgovor: Cena po kosu za postavko S 6 1 931 »prestavitev reklamnega stebra Petrol« mora zajemati:
-Zakoličbo objekta
-Zemeljska dela, ki zajemajo izkop humusa v količini 1,6 m3, izkop zrnate kamnine 3. ktg v količini 33 m3, planum v količini 16 m2, zasip z izbrano zemljino od izkopa v količini 18 m3, odvoz odvečnega materiala od izkopa v količini 16,6 m3
-Tesarstva dela (ravni temelj: podprti opaž 9 m2, dvostranski vezani opaž 4,5 m2)
-Dela z jeklom za ojačitev (rebraste palice B st 420S premera 14 mm 650 kg, rebraste žice B st 500S premera 12 mm 300 kg; oboje kvalitete B 500B)

Vprašanje 8: Prosimo za dodatno razlago postavke:
0 N 1 8 102 "Najem začasne varnostne ograje za nivo zadrževanja T2 po standardu SIST EN 1317. V postavki je zajeta kompletna najemnina varnostne ograje s potrebnimi montažnimi elementi, začetnimi in zaključnimi elementi in ostalimi deli po navodilih proizvajalca
Opombe: *najemnina se obračunava za m*dan;
- 1.F: $4.920 \cdot 105 = 516.600$;
- 2. F: $10.065 \cdot 60 = 603.900$;
- 3. F: $11.200 \cdot 20 = 224.000$;
- 4. F: $7.180 \cdot 60 = 430.800$;
- 5. F: $4.800 \cdot 30 = 144.000$;
- 6. F: $3.200 \cdot 15 = 48.000$ * 1967300

Postavka nima definirane enote mere.

Odgovor: Najemnina je odvisna od količine (metrov) in števila dni najema in je podana kot produkt teh dveh enot (m x dni).
Primer izračuna za 1. Fazo: $4.920 \text{ metrov ograje} \cdot 105 \text{ dni} = 516.600 \text{ m} \cdot \text{dni}$.

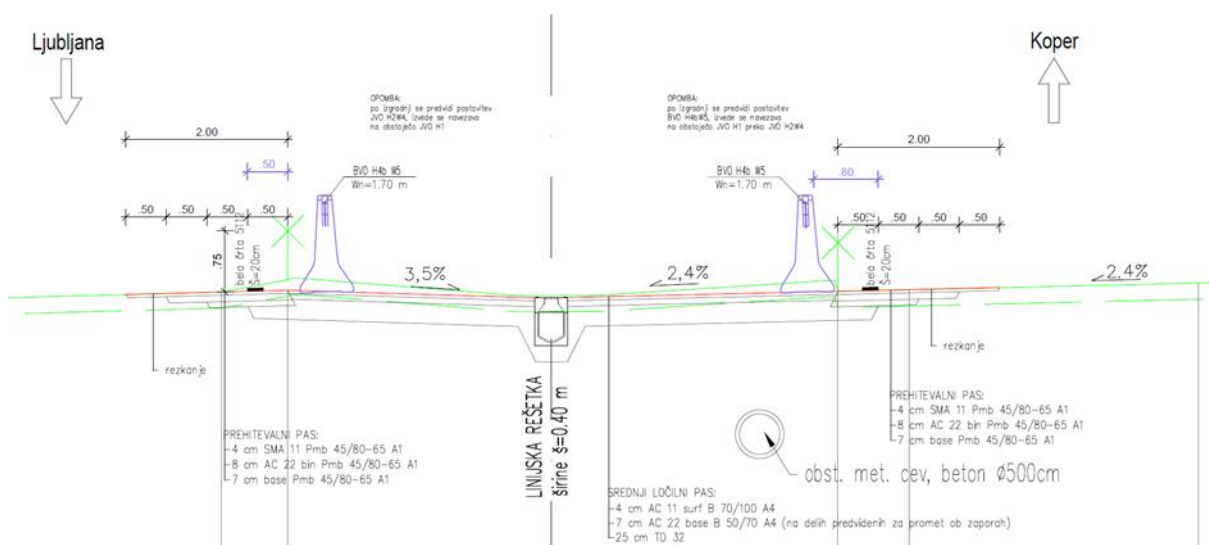
Vprašanje 9: Prosimo za razlago sledečih postavk:
0 N 10 1 132 "Popravilo protikorozijske zaščite zbirnih kanalizacijskih cevi premera 200 do 350 mm
Opombe: Popravilo se izvede tam, kjer je dejansko to potrebno" M1 235
in
0 N 10 1 132 "Popravilo protikorozijske zaščite zbirnih kanalizacijskih cevi premera 200 do 350 mm
Opombe: Popravilo se izvede tam, kjer je dejansko to potrebno" M1 235
Kakšen je predviden tip sanacije (opis postopka), uporabljeni materiali?
Način obračuna, kjer je dejansko potrebno v m1?

Odgovor: V ponudbenem predračunu je predvideno popravilo protikorozijske zaščite zbirnih kanalizacijskih cevi po celotni dolžini obeh objektov viadukta Glinščica, pri čemer je dodana opomba, da se med izvedbo dejansko stanje ponovno oceni na licu mesta, če je potrebno popravilo v celoti ali samo v določenem odstotku dolžine cevi. Glede na dostopne podatke (ogled, fotografije pregleda) je na določenih delih cevi vidna še zadostna protikorozijska zaščita, zato je v ponudbenem predračunu podana ocena. Predvidena debelina protikorozijske zaščite je $2 \times 80 \mu\text{m}$.

Vprašanje 10: V popisu del je postavka
0 N 1 8 106 "Izvedba začasnega delovnega prehoda preko sredinskega ločilnega pasu AC od km 5+280 do km 5+420 v fazi 2.
Opombe: *komplet ureditev v površini 1355 m2 skladno s priloženim detajlom:
- izkop
- tampon
- asfalti
- rezkanje za vključitev v obst.stanje
- linijska rešetka
- ..."
KPL 1

Odgovor: V postavki je zajeta komplet izvedba delovnega prehoda skladno s priloženim detajlom, in sicer:

- Izkop 610 m³
- Rezkanje za vklop v obstoječe stanje 560 m²
- Izvedba tampona in asfalta skladno z detajlom
- Površina asfaltirane površine delovnega prehoda 1.355 m²
- Količina TD 32: 340 m³
- Izvedba linijske rešetke širine 40 cm: (Dobava in vgraditev tipske linijske kanalete širine 400 mm, monolitne izvedbe iz polimernega betona. *nosilnost 900 kN; *vklj. z vsemi pripadajočimi zaključ. in revizij. elementi ter obbetoniranjem (C30/37, 0,30 m³/m); *čistil. kosi so na pribl. 20 m, plastična posoda se zamenja za pocinkano ali kovinsko)
- *BVO je zajet v Načrtu ceste



0 N 6 2 114 Dobava, priprava in montaža prekritja rege med objekti iz zaščitne armirane gume, širine 870 mm - med obema sredinskima hodnikom. Guma je pritrjena z vijaki M12 na rastru 50cm na BVO, na levem objektu. Upoštevati vsa potrebna dela in materiale. M1

2 S 6 4 952 Dobava in vgraditev ojačene gume za zaščito odprtine med robnima vencema v ločilnem pasu (po načrtu) M2

0 N 5 1 188 Dobava in vgradnja prehodne spojke iz EPDM sintetične gume z objemkami iz nerjavečega jekla kvalitete AISI 316 (DIN1.4401,ISO A4) DN1 (210-235mm) / DN2 (116-100mm), komplet z vsemi potrebnimi deli in materiali. KOS

0 N 5 2 110 Dobava in vgradnja prehodne spojke iz EPDM sintetične gume z objemkami iz nerjavečega jekla kvalitete AISI 316 (DIN1.4401,ISO A4) DN1 (210-235mm) / DN2 (140-160mm), komplet z vsemi potrebnimi deli in materiali. KOS

0 N 5 2 181 Dobava in vgradnja sedla iz EPDM sintetične gume pod 90 stopinj, z objemkami iz nerjavečega jekla kvalitete AISI 316 (DIN1.4401,ISO A4) DN1 (200-380 mm) /DN2 (105-120mm) in tesnili, komplet z vsemi potrebnimi deli in materiali. V postavki upoštevati tudi vrtanje odprtine v vzdolžno odvodno cev!!
KOS

0 N 5 2 182 Dobava in vgradnja sedla iz EPDM sintetične gume pod 90 stopinj, z objemkami iz nerjavečega jekla kvalitete AISI 316 (DIN1.4401,ISO A4) DN1 (200-380 mm) /DN2 (155-177mm) in tesnili, komplet z vsemi potrebnimi deli in materiali. V postavki upoštevati tudi vrtanje odprtine v vzdolžno odvodno cev!!
KOS

Prosimo, da naročnik doda podatke o debelini gume pri vseh postavkah. V načrtih debelina gume ni predpisana.

Odgovor: Postavki 0 N 6 2 114 in 2 S 6 4 952: Predvidena debelina gume je minimalno 6 mm.
Postavke N 5 1 188, N 5 2 110, N 5 2 181, N 5 2 182 predstavljajo standardne fazonske kose za kanalizacijo – komercialni proizvod, tako da je debelina gume odvisna od proizvajalca.

Vprašanje 12: V popis del je postavka

0 N 10 1 132 "Popravilo protikorozijske zaščite zbirnih kanalizacijskih cevi premera 200 do 350 mm

Opombe: Popravilo se izvede tam, kjer je dejansko to potrebno" M1 235

0 N 10 1 132 "Popravilo protikorozijske zaščite zbirnih kanalizacijskih cevi premera 200 do 350 mm

Opombe: Popravilo se izvede tam, kjer je dejansko to potrebno" M1 235

Ker gre za velike dolžine prosimo za podrobnejši podatke koliko od navedene dolžine je potrebno popraviti. Prav tako je potrebno definirati kaj zajema popravilo protikorozijske zaščite - kakšne so debeline in število slojev barve, ki se nanaša na cev?

Kaj pomeni: "Popravilo se izvede tam, kjer je dejansko to potrebno"? Kaj je merilo za to?

Odgovor: V ponudbenem predračunu je predvideno popravilo protikorozijske zaščite zbirnih kanalizacijskih cevi po celotni dolžini obeh objektov viadukta Glinščica, pri čemer je dodana opomba, da se med izvedbo dejansko stanje ponovno oceni na licu mesta, če je potrebno popravilo v celoti ali samo v določenem odstotku dolžine cevi. Glede na dostopne podatke (ogled, fotografije pregleda) je na določenih delih cevi vidna še zadostna protikorozijska zaščita, zato je v ponudbenem predračunu podana ocena. Predvidena debelina protikorozijske zaščite je 2 x 80 µm.

Vprašanje 13: Če prav razumem sledečo postavko, gre za doplačilo za izvedbo koritnice?

0 N 1 4 225 "Izdelava koritnice širine 50 cm iz AC 11 surf B70/100 A4 v debelini 4 cm in AC 22 base B50/70 A4 v debelini 8 cm ob že zgrajenem robniku

Opombe: *ponovna uporaba rezkanca v deležu 15% mase asfaltne zmesi;

*material je zajet pri asfaltih"

Odgovor: Postavka N 1 4 225 je doplačilo za izvedbo koritnice.

Vprašanje 14: Prosimo naročnika za podatek, ali je dovoljeno rušenje betonskih vencev na premostitvenih objektih z hidravličnimi kladivi, ali je potrebno izvajati rušenje viskotalčno z vodnim curkom?

Odgovor: Rušenje betonskih vencev je dovoljeno z ročnimi pnevmatskimi kladivi ali viskotalčno z vodnim curkom.

Vprašanje 15: Prosimo za dodatno razlago za šifro postavke, ki se ponovi dvakrat, tretja pa je z drugačnim opisom (kar pomeni pri vnosu cen neželjeno napako);

0002 3 S 3 2 561 "Izdelava obrabne in drenažne plasti bituminizirane zmesi PA, vezivo, razred bituminizirane zmesi A..., v debelini cm

Opombe: Izdelava drenažne plasti, po detajlu iz načrta, iz bituminizirane zmesi PA 11 PmB 45/80-65 A1

-drenažni žleb v območju mostnih izlivnikov

-drenažni kanal ob robnikih na višji strani, širine 10cm" M2 29

0002 3 S 3 2 561 "Izdelava obrabne in drenažne plasti bituminizirane zmesi PA, vezivo, razred bituminizirane zmesi A..., v debelini cm

Opombe: *PA 11 PmB 45/80-65 A1 v debelini 5 cm" M2 4387

Prosimo za razlago oz. popravek.

Odgovor: Prva standardna postavka z oznako 0002 3 S 3 2 561 z dodatnim komentarjem je predvidena za izvedbo drenažnih žlebov med mostnimi izlivniki za levi in desni objekt viadukta Glinščica.

Druga standardna postavka z enako oznako in drugim komentarjem pa je uporabljena za drenažno asfaltno plast na območju ceste.

Vprašanje 16: Prosimo naročnika za dopolnitev postavke, ki se trikrat ponovi pod enako šifro: -dopolnite z podatkom, kolikšen je delež v postavki posameznega betona, ker se cene razlikujejo za

1. C30/37, XC2, XD1, XF3, PV-II, Dmax 16 mm, VB3 -

2. C30/37, XC2, XD1, XF2, PV-II, Dmax 16 mm in

3. C30/37, XD3, XF4, PV-II, D=16mm?

I.postavka

0005 2 S 5 3 252 Dobava in vgraditev ojačenega cementnega betona C30/37 v prerezu 0,16 do 0,30 m³/m²-m1

Opombe: -širitev preh. plošč: C30/37, XC2, XD1, XF3, PV-II, Dmax 16 mm, VB3.

-AB vez: C30/37, XC2, XD1, XF2, PV-II, Dmax 16 mm.

-Beton hodnikov z robnim vencem - levi hodnik: C30/37, XD3, XF4, PV-II, D=16mm M3 34,34

II. postavka

2 S 5 3 252 Dobava in vgraditev ojačenega cementnega betona C30/37 v prerezu 0,16 do 0,30 m³/m²-m1

Opombe: - širitev preh. plošč: C30/37, XC2, XD1, XF3, PV-II, Dmax 16 mm, VB3.

- Beton hodnikov z robnim vencem -levi hodnik: C30/37, XD3, XF4, PV-II, D=16 mm. M3 62,83

III. postavka

2 S 5 3 252 Dobava in vgraditev ojačenega cementnega betona C30/37 v prerezu 0,16 do 0,30 m³/m²-m1

Opombe: - širitev preh. plošč: C30/37, XC2, XD1, XF3, PV-II, Dmax 16 mm, VB3.

- Beton hodnikov z robnim vencem-desni hodnik: C30/37, XD3, XF4, PV-II, D=16 mm. M3 51,78

Odgovor: Delež betonov za posamezne elemente je pripisan pri posamezni postavki:
I.postavka: viadukt Klanec D VA0602
0005 2 S 5 3 252 Dobava in vgraditev ojačenega cementnega betona C30/37 v prerezu 0,16 do 0,30 m3/m2-m1
Opombe: -širitev preh. plošč: C30/37, XC2, XD1, XF3, PV-II, Dmax 16 mm, VB3: 9 %
-AB vez: C30/37, XC2, XD1, XF2, PV-II, Dmax 16 mm: 24 %
-Beton hodnikov z robnim vencem - levi hodnik: C30/37, XD3, XF4, PV-II, D=16mm: 67 %
Celotna količina: M3 34,34

II. postavka: viadukt Smelavc D VA0789
2 S 5 3 252 Dobava in vgraditev ojačenega cementnega betona C30/37 v prerezu 0,16 do 0,30 m3/m2-m1
Opombe: - širitev preh. plošč: C30/37, XC2, XD1, XF3, PV-II, Dmax 16 mm, VB3: 3 %
- Beton hodnikov z robnim vencem -levi hodnik: C30/37, XD3, XF4, PV-II, D=16 mm: 97 %
Celotna količina: M3 62,83

III. postavka: viadukt Smelavc L VA0790
2 S 5 3 252 Dobava in vgraditev ojačenega cementnega betona C30/37 v prerezu 0,16 do 0,30 m3/m2-m1
Opombe: - širitev preh. plošč: C30/37, XC2, XD1, XF3, PV-II, Dmax 16 mm, VB3: 3,60 %
- Beton hodnikov z robnim vencem-desni hodnik: C30/37, XD3, XF4, PV-II, D=16 mm. 96,40 %
Celotna količina: M3 51,78

Vprašanje 17: Prosimo za podatek o debelini sloja za naslednjo postavko;
3 S 3 2 561 "Izdelava obrabne in drenažne plasti bituminizirane zmesi PA, vezivo, razred bituminizirane zmesi A..., v debelini cm
Opombe: Izdelava drenažne plasti, po detajlu iz načrta, iz bituminizirane zmesi PA 11 PmB 45/80-65 A1
-drenažni žleb v območju mostnih izlivnikov
-drenažni kanal ob robnikih na višji strani, širine 10cm" M2 29
in vse njene ponovitve.

Odgovor: Drenažni žleb je debeline 3 cm, kot je debelina zaščitne plasti asfalta na obeh objektih viadukta Glinščica.

Vprašanje 18: Da bomo vsi ponudniki na istem skupnem imenovalcu in ne bo dilem ali so dodatna in nepredvidena dela nas v zvezi s postavkami 2 S 5 8 711 in 2 S 6 1 345 kovinske konstrukcije portalov in polportalov zanima:
-sidra za postavitve portala na temelj (navojne palice vgrajene v beton) v kateri postavki jih upoštevamo v zgornjih postavkah, ali boste kreirali novo postavko za dobavo in montažo s podlivanjem in popravili popis?

-nosilci za table jih upoštevamo v kateri postavki ali boste kreirali novo postavko?

-za glavne cevi stebrov in prečk lahko objavite detailnejši načrt, ker niso znane debeline cevi in iz tega ni znan postopek izdelave ali nabave cevi?

Odgovor: Pri postavkah 2 S 5 8 711 in 2 S 6 1 345 kovinske konstrukcije portalov in polportalov:

- je vgradnja sider del osnovne postavitve jeklene konstrukcije (vgradnja jeklene šablone s podlivanjem);

- table in podkonstrukcija tabel so v načrtu »9-2 Načrt kašipotne signalizacije z vodenjem prometa« istega projekta.

Debeline profilov so vidne v načrtu »2-2.12 Načrt konstrukcij kašipotne signalizacije« projekta na grafičnih prilogah od 14a do 20f.

Vprašanje 19: Zadnje tedne in dneve se, tako kot večina Slovenije in verjamemo, da tudi vi ukvarjamo s sanacijo poplavljenih območij. Na podlagi tega vas vljudno prosimo za podaljšanje roka za vprašanja in podaljšanje roka oddaje za najmanj 14 dni. Za pozitiven odgovor se vam najlepše zahvaljujemo.

Odgovor: V nadaljevanju dodatka podajamo podaljšanje roka za postavljanje vprašanj in roka za oddajo ponudb.

Vprašanje 20: Prosimo naročnika za podaljšanje roka za vprašanja, saj zaradi obsežnosti popisa nimamo še povratne informacije od podizvajalcev o možnih nejasnostih ali napakah na njihovih delih.

Poleg tega danes poteče rok za vprašanja in naročnik še ni objavil odgovorov na naša vprašanja, želeli pa bi imeti vsaj nekaj dni po objavi teh odgovorov za možna dodatna pojasnila.

Odgovor: V nadaljevanju dodatka podajamo podaljšanje roka za postavljanje vprašanj in roka za oddajo ponudb.

Vprašanje 21: V Navodilih DARS je navedeno, da morajo biti ograje na posameznem projektu enega proizvajalca. Po naših zanesljivih informacijah nobeden proizvajalec varnostnih ograj ne razpolaga z vsemi nivoji, ki so zahtevani na tem projektu. Na ta način ne bo možno upoštevanje Navodil DARS-a in bo po naših izkušnjah prihajalo do sprememb razpisne dokumentacije po oddaji kar pa ni dopustno!

Predlagamo poenotenje na H4bW5, ki je že uporabljena in preverjena in se tako izognemo kasnejšim prilagajanjem in spreminjanju zahtev razpisne dokumentacije za točno določenega proizvajalca. Nenazadnje ima ograja H4bW5 dynamic deflection W3 in je bila do danes popolnoma sprejemljiva!

Odgovor: V dokumentaciji v zvezi z oddajo javnega naročila te zahteve ni podane.

Vprašanje 22: Po preučitvi razpisne dokumentacije ugotavljamo, da je limitna vrednost glede na primerljive projekte postavljena prenizko (vsaj 20 %) glede na trenutne razmere na trgu.

Prosimo, da naročnik še enkrat preuči višino limitne vrednosti in jo ustrezno popravi.

Odgovor: Naročnik ne bo spreminjal dokumentacije v zvezi z oddajo javnega naročila v tem delu.

Spremembe dokumentacije v zvezi z oddajo javnega naročila:

Poglavje 1 – Navodila ponudniku za izdelavo ponudbe:

Spremeni se podčlen 20.1 tako da glasi:

Ponudba se šteje za pravočasno oddano, če jo naročnik prejme preko sistema e-JN <https://ejn.gov.si/eJN2> najkasneje **do dne 12. 10. 2023 do 12. ure**. Za oddano ponudbo se šteje ponudba, ki je v informacijskem sistemu e-JN označena s statusom »ODDANO«.

Spremeni se podčlen 22.1 tako da glasi:

Odpiranje ponudb bo potekalo avtomatično v informacijskem sistemu e-JN dne **12. 10. 2023** in se bo začelo ob **13. uri** na spletnem naslovu <https://ejn.gov.si/eJN2>.

Poglavje 9 – Izvleček iz PZI:

Kot del Poglavlja 9 (Izvleček iz PZI) dokumentacije v zvezi z oddajo javnega naročila objavljamo priloge št. 30 in št. 31.

**DRUŽBA ZA AVTOCESTE V REPUBLIKI SLOVENIJI
DARS, d. d.**