

DRUŽBA ZA AVTOCESTE V REPUBLIKI SLOVENIJI
DARS, d. d.

Dodatek št. 1

k dokumentaciji v zvezi z oddajo javnega naročila

za

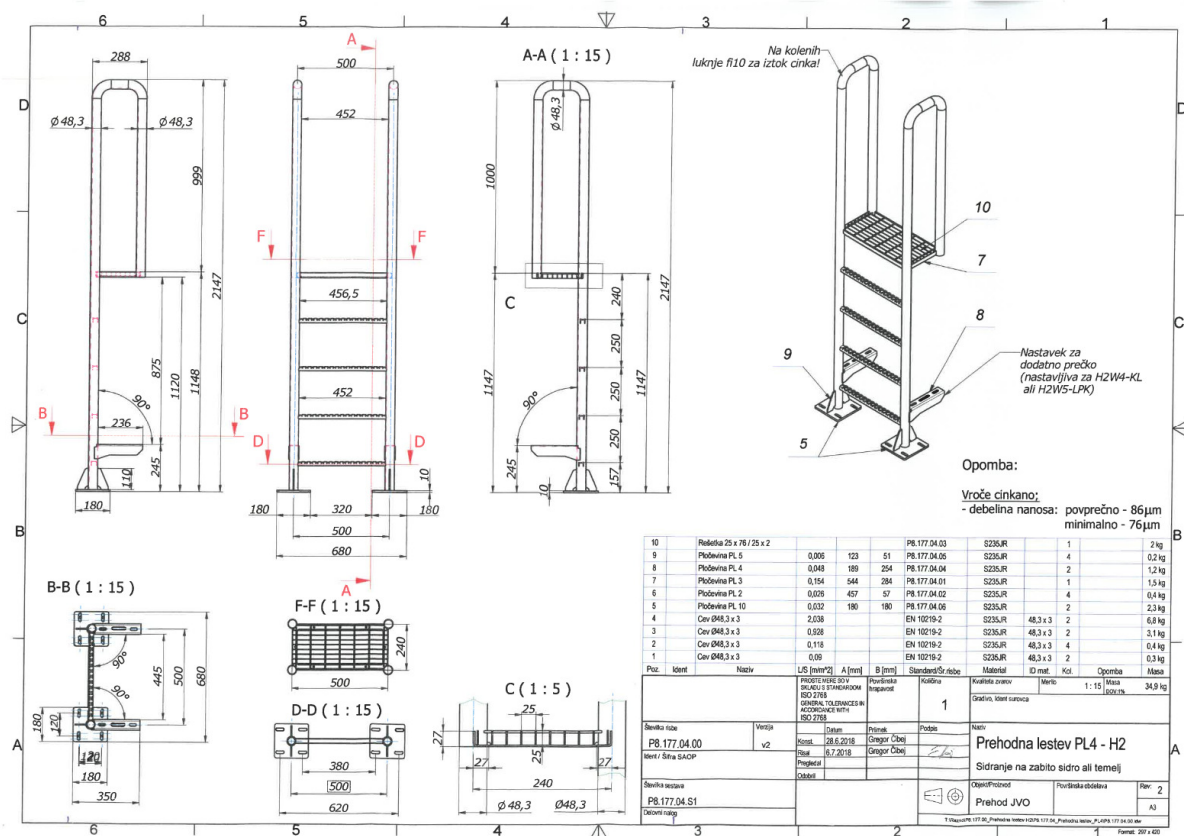
**Obnovo voziščne konstrukcije na delih odsekov na AC A2 0013/0613 Šentvid - Koseze,
0464 Priključek Lj. Podutik, 0178 Priključek Podutik Koseze in 0113 Razcep Koseze**

november 2023

V skladu s členoma 9. in 10. Navodil ponudniku za izdelavo ponudbe podajamo naslednja pojasnila in spremembe v zvezi z dokumentacijo v zvezi z oddajo javnega naročila:

Odgovori na vprašanja ponudnikov:

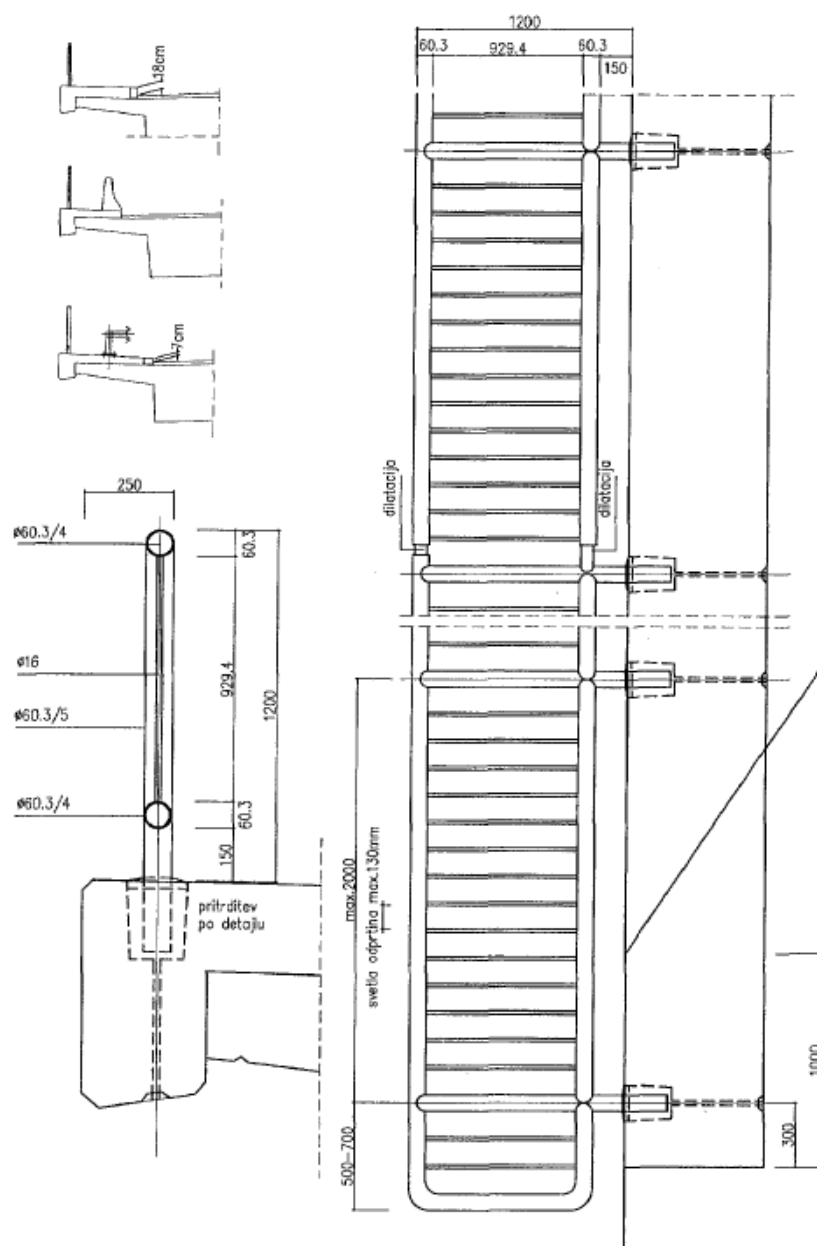
- Vprašanje 1: Priključek 0178, krak C,1.8.2.6.2
postavka:
Dobava in postavitev smernika iz, dolžina m, z odsevnikom iz umetne snovi
Opombe: *smernik iz plastične zmesi, z votlim prerezom, dolžine 1000 mm
*odsevník 3. vrst
kos 4
ali je ta postavka odveč, ker se nato ponovi še v opremi za vodenje prometa?
- Odgovor: Postavka je odveč. V nadaljevanju dodatka podajamo spremembo Ponudbenega predračuna (Poglavje 6 dokumentacije v zvezi z oddajo javnega naročila), v katerem je postavka zbrisana.
- Vprašanje 2: Prosim za potrditev, da pri referenčnih zahtevah (tako pri referencah ponudnika kot tudi vodje gradnje) oporne ali podporne konstrukcije in prepusta zahtevate vsaj tolikšne mere, kot ste jih navedli, se pravi:
- novogradnjo ali rekonstrukcijo oporne ali podporne konstrukcije v dolžini VSAJ 90 m in skupni višini VSAJ 11,55 m (višina slopa z robnim vencem + višina temelja) s sidranimi vertikalnimi slopi in horizontalnimi gredami (branasta konstrukcija)
- novogradnjo ali rekonstrukcijo prepusta v dolžini VSAJ 35,0 m, svetle širine VSAJ 4,0 m in svetle višine VSAJ 2,30 m.
- Odgovor: V dokumentaciji v zvezi z oddajo javnega naročila ni podanih referenčnih zahtev za ponudnika ali za vodjo gradnje za oporne ali podporne konstrukcije in prepuste, kot je navedeno v vprašanju.
- Vprašanje 3: Prosim za načrte oziroma detajle pri ključavničarskih delih in sicer za lestev in stopnice, saj iz popisa ni razvidne npr. višine lestve, pri stopnicah se ne ve ali so morda s podestom ali brez.
- Odgovor: Zahteve za lestve so podane v Poglavju 4 (Tehnični pogoji za izvedbo del), v točki 4.5.7 (Zahteve za postavitve prometne opreme). Poleg tega so zahteve za lestve podane v prilogi Navodil o tehničnih karakteristikah, pogojih in načinu postavitve varnostnih ograj na cestah v upravljanju DARS d. d., ki so objavljena na spletni strani naročnika. Spodaj je podan primer načrta lestve. Dimenzije lestve se prilagodijo tipu dejansko predvidene ograje.



Vprašanje 4: Prosimo naročnika za objavo detajla za postavko: 2 S 7 4 431 Dobava in pritrditev vročcinkane zaščitne mreže (po načrtu) ter izdelava cementnobetonских temeljev za postavitev nosilcev in zaščitne mrežen za varovalno ograjo.

Odgovor: Objavljamo primer detajla zaščitne (varovalne) ograje. Predvidi se 2 x cca. 5,40 m ograje.

5.2. Cevna ograja z vertikalnimi polnili



Vprašanje 5: Prosimo naročnika za dodatne podatke pri sledeči postavki: 0 N 5 3 101
 "Dobava in vgraditev temelja za montažo BVO in JVO

Opombe: *dodatki: XC4, XD3, XF4, PV-II

*vklj. post. odstr. opaža

*vklj. metličenje

*vgradnja po detajlu

*dolžina temelja za montažo JVO: L=96 m1"

Ker je postavki potrebno zajeti tudi opaž, naj se definira globina tega temelja in presek.

Odgovor: Globina temelja znaša med 0,30 in 0,60 m, presek znaša med 0,30 do 0,60 m2. Oblika temelja se prilagaja terenu.

Vprašanje 6: ODSEK 0013, TRASA, postavka 0 N 5 3 101:
Dobava in vgraditev temelja za montažo BVO in JVO
Opombe: *dodatki: XC4, XD3, XF4, PV-II
*vklj. post. odstr. opaža
*vklj. metličenje
*vgradnja po detajlu
*dolžina temelja za montažo JVO: L=1879 m1; BVO L=550 m1
manjka trdnostni razred.

Odgovor: Upošteva se C30/37.

Vprašanje 7: Prosimo naročnika, da definira porabo betona na M1 v sledeči postavki: 0 N 5 3 103 Izdelava obbetoniranja cevi obstoječe GJI M1 120, ali pa zamenja enoto mere na M3 porabe betona.

Odgovor: V nadaljevanju dodatka podajamo spremembo Ponudbenega predračuna (Poglavje 6 dokumentacije v zvezi z oddajo javnega naročila), v katerem se spremeni besedilo postavke N 5 3 103 na način, da se upošteva prerez obbetoniranja do 0,15 m2.

Vprašanje 8: Prosimo za objavo detajla oz. podatek o dimenzijah temelja za sledeči tip postavke: 0 N 6 6 101 "Prestavitev (demontaža, ponovna montaža na drugi lokaciji, odklop obstoječih priključkov ter ponovna priključitev) nadzorne kamere ali vremenske postaje in priključne omarice
Opombe: *vklj. z izdelavo novega temelja in dobavo potrebnega materiala;"
KOS 1

Odgovor: Temelj za drog je dimenzij 120 cm x 120 cm x 120 cm. Temelj za omarico je dimenzij 100 cm x 100 cm x 50 cm (zgornji del) in 90 cm x 10 cm (spodnji – podložni del).

Vprašanje 9: Prosimo za dodatne podatke pri postavki 0 N 1 3 101 Čiščenje obstoječe meteorne kanalizacije M1 3252 in sicer profil cevovoda in povprečna zamuljenost cevovoda.

Odgovor: Obst. cevi so premera 200 mm, na nekaterih odseki do 800 mm (prečne povezave). Ocenjuje se, da je zamuljenost cevi majhna, odsekoma lahko srednja do težka.

Vprašanje 10: Prosimo za dodaten podatek za sledečo postavko: 0 N 1 3 101 Čiščenje obstoječe meteorne kanalizacije M1 3252

Kakšnega premera so cevi obstoječe kanalizacije?
V kolikšnem delu je kanalizacija zapolnjena z usedlinami?

Odgovor: Obst. cevi so premera 200 mm, na nekaterih odseki do 800 mm (prečne povezave). Ocenjuje se, da je zamuljenost cevi majhna, odsekoma lahko srednja do težka.

Vprašanje 11: Naročnika naprošamo za pojasnila:

1.1 - ODSEK 0013 / 1.1.1.4.3 Globinsko odvodnjavanje kanalizacija

S 4 3 237 Izdelava kanalizacije iz cevi iz polivinilklorida, vključno s podložno plastjo iz cementnega betona, premera 60 cm, v globini do 1,0 m M1 90

S 4 3 292 Obbetoniranje cevi za kanalizacijo s cementnim betonom C 16/20, po detajlu iz načrta, premera 20 cm M1 90

Polaga se cevi s premerom 60 cm, obbetonira pa cevi s premerom 20cm?

Naročnika naprošamo za popravek / uskladitev postavk.

1.9 - ODSEK 0009 / 1.9.1.1.1.2.5 - Zagatne stene, 1.9.1.2.1.2.5 - Zagatne stene in 1.9.1.3.1.2.5

O N 2 8 103 Najem zagatnic na dan (240m2x0,40/dan/m2), minimalna doba najema je 30 dni

V postavki je že navedena cena najema 0,40/dan/m2.

Ali mora ponudnik ponuditi navedeno ceno? Če je odgovor pozitiven naročnika pozivamo, da postavkam določi fiksno ceno, ki bo enaka za vse ponudnike.

Naročnika naprošamo za podaljšanje roka za oddajo ponudbe, saj je popis zelo obsežen in je potrebno pridobiti veliko število ponudb različnih podizvajalcev.

Odgovor: V nadaljevanju dodatka podajamo spremembo Ponudbenega predračuna (Poglavje 6 dokumentacije v zvezi z oddajo javnega naročila), v katerem se spremenijo naslednje postavke:

-postavka S 4 3 237 se nadomesti s postavko S 4 3 232- »Izdelava kanalizacije iz cevi iz polivinilklorida, vključno s podložno plastjo iz cementnega betona, premera 20 cm, v globini do 1,0 m M1 90m1«.

-besedilo postavke N 2 8 103 se spremeni v »Najem, dostava in odvoz težkih jeklenih zagatnic tip Larsen 604, dolžine 8 m. Najemnina se obračuna na m2*dan.

120 m2 x 30 dni = 3600 m2*dan«.

V nadaljevanju dodatka podajamo podaljšanje roka za oddajo ponudb.

Vprašanje 12: Prosimo, da omilite pogoj za sodelovanje, pod tč 4.2., razdelek (c) in sicer tako, da zmanjšate vrednost čistega prihodka od prodaje v letih 2020.2021.2022 na najmanj 5.000.000,00 EUR, tako da se v celoti glasi :

V primeru predložitve skupne ponudbe, ki jo predloži skupina dveh ali več ponudnikov kot partnerjev, se upošteva letni čisti prihodek od prodaje vseh partnerjev, pri čemer mora vsak partner imeti letni čisti prihodek od prodaje v letih 2020, 2021, 2022 v višini najmanj 5.000.000,00 EUR

Namreč zavedati se morate, da je celoten svet in posledično tudi gospodarstvo v preteklih letih nepričakovano zajela pandemija, zato menimo, da je znižanje pogoja upravičeno.

Odgovor: Naročnik ne bo spremenil dokumentacije v zvezi z oddajo javnega naročila v tem delu.

Vprašanje 13: Na podlagi 5. člena ZJN-3 vas prosimo za spremembe referenčnih pogojev in sicer, da je vodja gradnje lahko zaposlen tudi pri partnerju. S tem boste pridobili več konkurenčnih ponudb in posledično izpolnili načelo zagotavljanja konkurence med ponudniki, načelo gospodarnosti, učinkovitosti in uspešnosti pri porabi javnih sredstev.

Odgovor: Zahteva iz podčlena 4.2 (g) Navodil ponudniku za izdelavo ponudbe, da mora biti vodja gradnje zaposlen pri ponudniku pomeni, da je vodja gradnje lahko zaposlen pri kateremkoli od partnerjev v skupnem nastopu. V podčlenu 5.3 Navodil ponudniku za izdelavo ponudbe je navedeno: »V primeru predložitve skupne ponudbe, ki jo predloži skupina dveh ali več partnerjev, se zmogljivosti posameznih partnerjev v skupni ponudbi seštevajo, da se ugotovi izpolnitev pogojev po podčlenih 4.2 (c), 4.2 (d), 4.2 (e) 4.2 (f) in 4.2 (g) teh Navodil ponudniku.« Naročnik ne bo spremenil dokumentacije v zvezi z oddajo javnega naročila v tem delu.

Vprašanje 14: Prosimo za podaljšanje roka oddaje ponudbe saj za pet delovnih dni, saj je projekt in posledično popis del obsežen.

Odgovor: V nadaljevanju dodatka podajamo podaljšanje roka za oddajo ponudb.

Vprašanje 15: Naročnika prosimo za obrazložitev postavke:
2 S 1 2 376 "Brazdanje/žlebičenje obstoječe asfaltne vozne površine z rezkalnikom
Opombe: *površine, na katerih ni predvideno rezkanje
*V post. upoštevana skupna deb. rezkanja. Če je treba več prehodov rezkalnika za ločeno freziranje posameznih obst. plasti je to všteto v ceno"
M2 12.144
2 S 1 2 376 "Brazdanje/žlebičenje obstoječe asfaltne vozne površine z rezkalnikom
Opombe: *površine, na katerih ni predvideno rezkanje"
M2 18.722

Ali je tu mišljeno rezkanje asfalta (čeprav je v opombi navedeno *površine, na katerih ni predvideno rezkanje)?

Če je mišljeno klasično žlebičenje (ki se običajno izvaja na vijačenjih) so količine zelo velike?

Prosimo za podrobnejši opis, kaj naj v postavki ponudimo.

Odgovor: Gre za ohrapavljenje/brazdanje obstoječe asfaltne površine za zagotovitev boljše zlepljenosti. Izvede se na delih, kjer niso bile izvedene lokalne sanacije. Rezkanje asfalta je zajeto v ločenih postavkah.

Vprašanje 16: Prosimo za dodatno pojasnilo postavke: 2 S 1 2 376 "Brazdanje/žlebičenje obstoječe asfaltne vozne površine z rezkalnikom
Opombe: *površine, na katerih ni predvideno rezkanje
*V post. upoštevana skupna deb. rezkanja. Če je treba več prehodov rezkalnika za ločeno freziranje posameznih obst. plasti je to všteto v ceno" M2 12144
Kakšen je namen postavke, kjer je predvideno brazdanje, v opombi pa je zahtevano všteti ločeno rezkanje po plasteh v enotno ceno?

Bolj pregledno in lažje za obračun bi bilo, da se uporabi ena postavka za brazdanje, naslednja postavka za rezkanje v neki določeni debelini in tako naprej po predvidenih določenih debelinah.

Odgovor: V tej postavki se upošteva zgolj brazdanje/ohrapavljenje obstoječe asfaltne površine. Rezkanje asfalta je zajeto v ločenih postavkah.

Vprašanje 17: Prosimo za pojasnilo za postavko
"Brazdanje/žlebičenje obstoječe asfaltne vozne površine z rezkalnikom
Opombe: *površine, na katerih ni predvideno rezkanje" M2
Ali je predvideno žlebičenje v tem primeru se to običajno obračuna v m1 ali je predvideno ohrapavljenje površine, ki se obračuna po m2.

Odgovor: Gre za standardno postavko, v okviru katere se za zagotovitev ustrezne zlepljenosti asfaltnih plasti izvede ohrapavljanje (brazdanje) obstoječe asfaltne površine. Postavka se obračuna na m2 ohrapavljene površine.

Vprašanje 18: POGlavJE 3 II. DEL - POSEBNI POGOJI POGODBE
Podčlen 8.3 - Program
V naboru postavk za katere bo izvajalec v sklopu tehnološkega elaborata moral predložiti analize cen na enoto je tudi postavka:
N 7 10 101 Obvoz prometa v času zaprtja krakov priključkov. Strošek preusmeritve in vodenja prometa po regionalnih cestah v času zapore priključka po načrtu vodenja prometa. Vključno s postavitvijo, kontrolo in odstranitvijo prometne signalizacije. Vrednost postavke je že fiksno določena v PIS-u in je ponudnik ne more/ne sme spreminjati.

Zahtevamo, da to postavko odstranite iz nabora postavk za katere je potrebno predložiti analizo cene na enoto, saj ste postavko v predračunu določili kot fiksno in je izvajalec ne more/ne sme spreminjati.
Za to postavko lahko analizo predloži tisti, ki je določil vrednost postavke (naročnik?)

Zanima nas tudi, kdo pripravi nabor postavk za katere je potrebno predložiti analize cen po enoti?
Ne razumemo, kakšno analizo naročnik pričakuje za postavko N 7 10 104 Najem začasne varnostne ograje... vrednost najema m/dan je razvidna že iz same cene na enoto, ki jo bo izvajalec ponudil v ponudbenem predračunu.

Odgovor: V nadaljevanju dodatka podajamo spremembo podčlena 8.3 Program iz Poglavlja 3 (Posebni pogoji pogodbe), kjer ni več zahtevane analize cene za postavko N 7 10 101. Nabor postavk za analizo pripravi inženir. Postavka N 7 10 104 vključuje več poddejavnosti, zato je analiza cene zahtevana in je naročnik ne bo spreminjal.

Vprašanje 19: Naročnika pozivamo, da še enkrat pregleda obrazec PRILOGA D1 Kalkulativne osnove Gradbeni materiali, polizdelki in prefabrikati, saj je na njem nekaj nedoslednosti oziroma opisov, ki niso skladni s pravili gradbene stroke.
14 beton C25/30 XC3, PV-II t - prosimo za popravek enote mere iz t na m3. Betone se dobavlja, vgrajuje in obračunava v m3 in ne v tonah (kaj bi bila v tem primeru podlaga za pretvorbo iz ton (v kalkulativnih osnovah) v m3 v analizi cene, saj je specifična teža betona odvisna od več parametrov (agregat, dodatki, cement..).

15 Polimerna bitumenska emulzija 0,31 do 0,50 kg/m² m² - prosimo za popravek enote mere iz m² na kg ali t. Bitumenska emulzija se dobavlja v kg ali tonah. Če želite podatek o tem kakšna je cena bitumenske emulzije na m² postavko uvrstite v nabor postavk za katere mora izvajalec predložiti analizo cene po enoti. Podatki o cenah so transparentni in predstavljajo podlago za obračun dodatnih, če se za prikaz cene uporablja enota v kateri se določen material kupuje.

41 Portal iz jekla, zaščiten z vročim cinkanjem kos - prosimo za popravek enote mere iz kos na kg. Osnovna enota mere za obračun konstrukcije portala je kg, saj je vsak portal izdelan na podlagi projektne dokumentacije. Teža je odvisna od razpona, svetle višine.. V popisu del za ta projekt so različni portali (npr 3x 8500kg, 1x 5500kg, 1x 1300kg, SPIZ portal.).

Prosimo, da korigirate enoto mere ali definirate kakšen portal želite - koliko kg. Opis ki ste ga podali je takšen, kot bi prodajalcu avtomobilov poslali povpraševanje za en avto .

Odgovor: V prilogi tega dodatka objavljamo popravljeno PRILOGO D1 v Poglavju 4 (Tehnični pogoji za izvedbo del), v kateri so popravljeni podatki v vrsticah 14, 15 in 41.

Vprašanje 20: Zakaj je rok izvedle 24 mesecev, ko pa so v tehničnem poročilu jasno določene faze izvedbe del?

Prosimo za bolj jasen predviden pričetek in rok za dokončanje del.

Odgovor: V skladu s četrtem odstavkom 67. člena ZJN-3 mora pogodba o izvedbi javnega naročila vsebovati rok veljavnosti pogodbe. Zaradi navedenega je v 11. členu vzorca pogodbe (Poglavje 7 dokumentacije v zvezi z oddajo javnega naročila) poleg posameznih rokov za dokončanje del navedeno tudi, da se pogodba sklepa za predvideno obdobje 24 mesecev.

Vprašanje 21: pri postavkah s šiframi:

0 N 5 3 102

2 S 5 3 351

0 N 4 4 105

0 N 5 3 101

0 N 4 4 104

0 N 4 4 101

2 S 5 3 164

2 S 5 3 139

2 S 5 3 351

manjka podatek o maksimalnem zrnu.

Odgovor: Predvidi se maksimalno zrno D16 ali D32. Izbira je odvisna od velikosti prereza in stopnje armiranosti.

Vprašanje 22: 1. V popisu je postavka: »Izdelava dokumentacije skladno z zahtevami iz tehničnega poročila : tehnološki elaborat, delavniške risbe, interne vezalne sheme za sisteme, tovarniške dimenzijske načrte in izgled ipd., funkcionalna specifikacija nadzorno krmilnega sistema, izvedbeni projekt za programsko opremo nadzorno krmilnega sistema, prevzemni preizkusi in meritve, izvedbena dokumentacija - navodila (priročniki), navodila za strojno opremo, vzdrževanje in servisiranje podsistemov«

Vprašaje: nikjer v tehničnem poročilu ne najdemo zahtev, ki jih navajate v popisu. Prosim, da podate navedene zahteve, ki so ključne za določitev obsega del in za pripravo ponudbe.

2. V popisu je postavka: »Spuščanje novozgrajenega sistema v pogon, vključno s testiranjem, poskusnim delovanjem in izvedbo funkcionalnih preizkusov posameznih portalov.«

Vprašanje: Zanima nas koliko časa je predvideno poskusno delovanje?

Vprašanje: Ali je mišljeno End to End testiranje, kjer se preverja delovanje sistema iz nadzornega centra (iz centralno nadzornega sistema)?

3. V popisu je postavka: »Programska oprema master koncentradorja, zajem in distribucija signalov SNVP nadzornemu SCADA sistemu.« in sicer v količini 160 kos.

Vprašanje: Kaj natančno je vsebina te postavke, glede na količino 160 kos?

Vprašanje: Ali je predvidena nadgradnja obstoječe master koncentradorja ali izvedba novega?

4. V popisu je postavka: »Izvedba programske navezave novo vgrajene opreme opreme SPIS portalov za izmenjavo informacij o stanju NKS sistema predorov - portalna prometna signalizacija.«

Vprašanje: Kaj natanko je vsebina te postavke, v tehničnem poročilu namreč to ni nikjer nič obrazloženo, zato prosimo za ustrezno pojasnilo, ker v nasprotnem primeru ni mogoče pripraviti ustrezne ponudbe.

5. V popisu je postavka: »Programska oprema lokalne postaje vključno s šifranti vsebine skladne s smernicami naročnika za sistem nadzora in vodenja prometa na avtocestah.«

Vprašanje: Omenjene so smernirnice, ki jih v razpisni dokumentaciji nismo zasledili. Prosim, da posredovate omenjenih smernic.

6. V popisu je postavka: »Merilnik za štetje: Dobava, montaža in priključitev na pripadajočo lokalno postajo merilnika za štetje in klasifikacijo prometa, skladno s tehničnimi zahtevami navedenimi v tehničnem poročilu.«

Vprašanje: V tehničnem poročilu nismo našli tehničnih specifikacij, ki jih omenjate v postavki. Prosim, da dopolnitev.

7. Vprašanje: Ali je predvidena navezava SPIS portalov na nadzorni center in na kakšen način je povezava na nadzorni center predvidena?

8. Kje natanko je potrebno izvesti vmesnik "Izvedba programskega vmesnika za zagotavljanje komunikacije po standardu IEC60870-5-104 ali podprt OPC UA podatkovni dostop (OPC UA - Data access) za novo vgrajeno opremo SNVP sistema? Na relaciji lokalne postaje - master koncentrador ali kje drugje?

Odgovor: Ad1) V nadaljevanju dodatka podajamo spremembo Ponudbenega predračuna (Poglavje 6 dokumentacije v zvezi z oddajo javnega naročila), v katerem se spremeni postavka N 7 11 101 na nivoju 1.5.2.1. Iz postavke se zbrše besedilo »skladno z zahtevami iz tehničnega poročila.«

Ad2) V nadaljevanju dodatka podajamo spremembo Ponudbenega predračuna (Poglavje 6 dokumentacije v zvezi z oddajo javnega naročila), v katerem se spremeni postavka N 7 11 106 na nivoju 1.5.2.1. Iz postavke se zbriše besedilo »poskusnim delovanjem.«

Da, mišljeno je End to End testiranje.

Ad3) V nadaljevanju dodatka podajamo spremembo Ponudbenega predračuna (Poglavje 6 dokumentacije v zvezi z oddajo javnega naročila), v katerem se zbriše postavka N 7 11 107 na nivoju 1.5.2.1.

Ad4) V nadaljevanju dodatka podajamo spremembo Ponudbenega predračuna (Poglavje 6 dokumentacije v zvezi z oddajo javnega naročila), v katerem se zbriše postavka N 7 11 108 na nivoju 1.5.2.1.

Ad5) V prilogi tega dodatka objavljamo Smernice za sistem nadzora in vodenja prometa na avtocestah.

Ad6) V nadaljevanju dodatka podajamo spremembo Ponudbenega predračuna (Poglavje 6 dokumentacije v zvezi z oddajo javnega naročila), v katerem se spremeni besedilo postavke N 7 11 221 na nivoju 1.5.2.2., kot sledi: »Merilnik za štetje: Dobava, montaža in priključitev na pripadajočo lokalno postajo merilnika za štetje in klasifikacijo prometa (kot npr.: ADEC - TDC3-5)«.

Ad7) Navezava je predvidena, vendar ni predmet tega javnega naročila. Predmet razpisanih del je koordinacija ponudnika z integratorjem razpisane opreme na nadzorni center.

Ad8) V nadaljevanju dodatka podajamo spremembo Ponudbenega predračuna (Poglavje 6 dokumentacije v zvezi z oddajo javnega naročila), v katerem se zbriše postavka N 7 11 109 na nivoju 1.5.2.1.

Poleg tega se dopolnijo še naslednje postavke:

Pri postavki 1.5.2.1. 0002 N 7 11 102 se količina spremeni iz 2 na 1, doda se opis: »Vključuje vsa potrebna dela v kompletu«.

Pri postavki 1.5.2.1. 0003 N 7 11 103 se količina spremeni iz 2 na 1, doda se opis: »Vključuje vsa potrebna dela v kompletu«.

Pri postavki 1.5.2.1. 0004 N 7 11 104 se količina spremeni iz 2 na 1, doda se opis: »Vključuje vsa potrebna dela v kompletu«.

Vprašanje 23: Prosimo za popravek popisa v skladu z veljavno zakonodajo in sicer z veljavnimi tehničnimi smernicami mora biti vertikalna signalizacija izvedena iz aluminijaste pločevine in ne kot pred nekaj desetletji iz vroče cinkane jeklene pločevine.

Zamenjati npr. naslednje postavke:

2 S 6 1 423 Dobava in pritrditev trikotnega prometnega znaka, podloga iz vroče cinkane jeklene pločevine, znak z odsevno folijo 2. vrste, dolžina stranice a = 1200 mm

2 S 6 1 623 Dobava in pritrditev okroglega prometnega znaka, podloga iz vroče cinkane jeklene pločevine, znak z odsevno folijo 2. vrste, premera 900 mm

0 N 6 1 106 Dobava in pritrditev pravokotnega prometnega znaka, podloga iz vroče cinkane jeklene pločevine, znak z odsevno folijo 2. vrste, premera 900 mm

2 S 6 1 712 "Dobava in pritrditev prometnega znaka, podloga iz vroče cinkane jeklene pločevine, znak z barvo-folijo vrste, velikost od 0,11 do 0,20 m2

Opombe: *folija 2. vrste;

*kilometrsko tablice;"

2 S 6 1 717 "Dobava in pritrditev prometnega znaka, podloga iz vroče cinkane jeklene pločevine, znak z barvo-folijo vrste, velikost 2,01 do 4,00 m²

Opombe: *folija 2. vrste

*3409: 1 kos

*3402: 1 kos

*vklj. z osnovnim ogrodjem"

itd. z vsemi ponovitvami.

Odgovor: Predvidi se aluminijasta pločevina. V nadaljevanju dodatka podajamo spremembo Ponudbenega predračuna (Poglavje 6 dokumentacije v zvezi z oddajo javnega naročila), v katerem se standardne postavke zamenjajo za postavke z aluminijasto pločevino, pri nestandardnih postavkah pa se spremeni opis del tako, da je predvidena aluminijasta pločevina.

Vprašanje 24: Slovenski standard SIST 1038-5 (Drobir z bitumenskim mastiksom) za asfaltno zmes SMA 8 PmB45/80-65 A1, A2 predvideva uporabo kamenih zrn razreda Z2. V popisu je nekje zahtevna uporaba kamenih zrn razreda Z1, nekje pa Z2. Za asfaltno plast enakih lastnosti skozi celoten objekt predlagamo uporabo kamenih zrn razreda Z2.
Prosimo za korekcijo popisa.

Odgovor: V vseh obrabnih in zapornih plasteh SMA je dopustna uporaba zrn razreda Z2. V nadaljevanju dodatka podajamo spremembo Ponudbenega predračuna (Poglavje 6 dokumentacije v zvezi z oddajo javnega naročila), v katerem se spremenijo postavke:

- na nivoju 1.1.1.3.2. se zamenja postavko S 3 2 629 za postavko S 3 2 634.
- na nivoju 1.1.2.1.3.1. se zamenja postavko S 3 2 629 za postavko S 3 2 634.
- na nivoju 1.2.3.2. se zamenja postavko S 3 2 629 za postavko S 3 2 634.
- na nivoju 1.6.2.3.2. se zamenja postavko S 3 2 629 za postavko S 3 2 634.

Vprašanje 25: Prosim, da objavite načrte portalov.

Odgovor: Načrte portalov mora izdelati izbrani ponudnik. Dela za to so vključena v postavki N 1 2 180: Izdelava tehnične dokumentacije za portalne konstrukcije (statični izračuni, dimenzioniranje temeljev in temeljenja, delavniške risbe ter montažne sheme). Tehnična dokumentacija gre pred izvedbo v potrditev investitorju in nadzornemu inženirju.

Vprašanje 26: Prosimo naročnika za podaljšanje roka za vprašanja in skladno z ZJN tudi roka za oddajo ponudb. Saj je le še nekaj ur do zaključka možnosti za oddajo vprašanj na portal, naročnik pa ni odgovoril na nobeno vprašanje zastavljeno z naše strani.
Prosimo naj se rok za vprašanja podaljša toliko, da bodo možna vprašanja še nekaj dni po objavi vseh odgovorov zaradi možnih dodatnih pojasnil.

Odgovor: V nadaljevanju dodatka podajamo podaljšanje roka za oddajo ponudb. Rok za postavljanje vprašanj se ne podaljša.

Vprašanje 27: Prosimo za podaljšanje roka za oddajo ponudb za vsaj 7 dni, zaradi praznikov v začetku novembra.

Odgovor: V nadaljevanju dodatka podajamo podaljšanje roka za oddajo ponudb.

Vprašanje 28: V tehničnem poročilu je navedeno, da se portal za kašipotno signalizacijo na A2 0013 v km 3,282 poruši in se namesto njega izvede nov portal.

1.Vprašanje: na omenjenem portalu kašipotne signalizacije se nahajata tudi dva SKS znaka. Ali se ta dva znaka zamenjata ali se le demontirata in ponovno montirata, ali je predvidena kakšna drugačna rešitev? Teh postavk v popisu nismo našli, zato prosimo za pojasnilo.

2.Vprašanje:

V območju obdelave projekta je tudi obstoječ SPIS portal v km 3,420. V popisu nismo našli postavk za zamenjavo tega SPIS znaka. Ali se SPIS znaki na tej lokaciji ohranijo?

3.Vprašanje:

Na nadvozu v km 2,536 se nahaja kašipotna signalizacija in SKS znak. V popisu nismo našli postavk za zamenjavo tega SKS znaka. Ali se ta SKS znak na tej lokaciji ohrani?

Odgovor: Ad1) Znaka se odklopita, demontirata, ponovno montirata in priklopita. V nadaljevanju dodatka podajamo spremembo Ponudbenega predračuna (Poglavje 6 dokumentacije v zvezi z oddajo javnega naročila), v katerega se doda nova postavka za to storitev. Postavka za storitev se doda v nivo 1.1.1.1.2 S 1 2 223: »Demontaža obvestilne table s površino nad 3m2 [opomba: *odklop, demontaža in ponovna montaža ter priklop SKS znaka na nov portal.«

Ad2) SPIS portal na tej lokaciji se ohranja.

Ad3) Na podvozu v km 2,536 ni kašipotne signalizacije.

Spremembe dokumentacije v zvezi z oddajo javnega naročila:

Poglavje 1 – Navodila ponudniku za izdelavo ponudbe

Spremeni se podčlen 20.1 tako da glasi:

Ponudba se šteje za pravočasno oddano, če jo naročnik prejme preko sistema e-JN <https://ejn.gov.si/eJN2> najkasneje **do dne 5. 12. 2023 do 12. ure**. Za oddano ponudbo se šteje ponudba, ki je v informacijskem sistemu e-JN označena s statusom »ODDANO«.

Spremeni se podčlen 22.1 tako da glasi:

Odpiranje ponudb bo potekalo avtomatično v informacijskem sistemu e-JN dne **5. 12. 2023** in se bo začelo ob **13. uri** na spletnem naslovu <https://ejn.gov.si/eJN2>.

Poglavje 3 – Posebni pogoji pogodbe

V podčlenu 8.3 – Program se iz predračunskih postavk iz tretjega odstavka, za katere se zahteva predložitev analize cen, zbriše tretja postavka, ki glasi:

-N 7 10 101 Obvoz prometa v času zaprtja krakov priključkov. Strošek preusmeritve in vodenja prometa po regionalnih cestah v času zapore priključka po načrtu vodenja prometa. Vključno s postavitvijo, kontrolo in odstranitvijo prometne signalizacije.

Vrednost postavke je že fiksno določena v PIS-u in je ponudnik ne more/ne sme spreminjati. Obračun se bo izvedel po dokazljivih dejanskih stroških na podlagi računa izvajalca zapor.

Poglavje 4 – Tehnični pogoji za izvedbo del

V prilogi tega dodatka objavljamo novo Prilogo "D1" Kalkulativne osnove-Gradbeni materiali, polizdelki in prefabrikati za izvedbo, ki v celoti nadomešča prvotno objavljeno Prilogo "D1".

Poglavje 6 – Ponudbeni predračun (popis del s količinami)

S tem Dodatkom podajamo novo Poglavje 6 v elektronski obliki, izdelano s sistemom PIS (šifra predračuna N77Z003-01), ki v celoti nadomešča Poglavje 6 v elektronski obliki (šifra predračuna N77Z003).

Novo Poglavje 6 v elektronski obliki izdelani s sistemom PIS (šifra predračuna N77Z003-01) je vsem ponudnikom dostopno na spletnem naslovu <https://ipis.dars.si> preko anonimnega dostopa za ponudnike.

Spremembe ponudbenega predračuna so razvidne iz odgovorov na vprašanja ponudnikov.

Poleg tega se pri nivojih 1.1.3 za cestno razsvetljavo oz. natančneje 1.1.3.2. Gradbena dela in 1.1.3.3. Montažna dela in material spremenijo posamezne postavke:

- spremeni se opis pri postavki N 75 104 na nivoju 1.1.3.2
- spremeni se opis pri postavki N 75 117 na nivoju 1.1.3.3
- spremeni se opis pri postavki N 75 118 na nivoju 1.1.3.3
- spremeni se opis pri postavki N 75 119 na nivoju 1.1.3.3
- spremeni se opis pri postavki N 75 120 na nivoju 1.1.3.3
- spremeni se opis pri postavki N 75 121 na nivoju 1.1.3.3.

Poglavje 9 – Izvleček iz PZI

Kot del Poglavlja 9 objavljamo Smernice za sistem nadzora in vodenja prometa na avtocestah.

DRUŽBA ZA AVTOCESTE V REPUBLIKI SLOVENIJI
DARS, d. d.

Priloga "D1" Kalkulativne osnove

Gradbeni materiali, polizdelki in prefabrikati

Zap. št.	Naziv materiala	Enota mere	Srednja prevozna oddaljenost ^A	Nabavna cena materiala v EUR (brez DDV)	Cena zunanjega prevoza v EUR (brez DDV) ^B	Cena notranjega prevoza v EUR (brez DDV) ^C	Opomba
1	2	3	5	6	7	8	9
1	Tamponski drobljenec 0/32	m3					
2	AC 22 bin PmB 45/80-65 A1	t					
3	AC 22 bin PmB 45/80-65 A1	t					
4	AC 22 bin PmB 45/80-65 A1/A2	t					
5	AC 22 base B 50/70 A3	t					
6	AC 22 bin PmB 45/80-65 A1	t					
7	AC 32 base B 50/70 A1/A2	t					
8	AC 32 base PmB 45/80-65 A1/A2	t					
9	SMA 8 PmB 45/80-65 A1/A2 Z1	t					
10	SMA 8 PmB 45/80-65 A1/A2 Z2	t					
11	AC 11 surf B 70/100 A4	t					
12	AC 11 surf B 70/100 A4	t					
13	AC 11 surf B 50/70 A3	t					
14	beton C25/30 XC3, PV-II,	m3					
15	Polimerna bitumenska emulzija 0,31 do 0,50 kg/m2	kg					
16	Beton C30/37; XC4, XD3, XF4, PV-II Dmax 16	m3					
17	beton C12/15	m3					
18	trak Rf 30x3.5mm, kislinsko odporen	m1					
19	trak FeZn 25x4 mm za ozemljitev	m1					
20	Predfabriciran plastični trak/folija za debeloslojno začasno vzdolžno označbo na vozišču, vključno s predhodnim premazom podlage, širina črte 15	m1					

Zap. št.	Naziv materiala	Enota mere	Srednja prevozna oddaljenost ^A	Nabavna cena materiala v EUR (brez DDV)	Cena zunanjega prevoza v EUR (brez DDV) _B	Cena notranjega prevoza v EUR (brez DDV) _C	Opomba
1	2	3	5	6	7	8	9
	cm						
21	Predfabriciran plastični trak/folija za debeloslojno začasno vzdolžno označbo na vozišču, vključno s predhodnim premazom podlage, širina črte 20 cm	m1					
22	Predfabriciran plastični trak/folija za debeloslojno začasno vzdolžno označbo na vozišču, vključno s predhodnim premazom podlage, širina črte 50 cm	m1					
23	Pokrov iz nodularne litine z zaklepom, nosilnosti 400 kN, po EN124-2:2015 in protihrupnim vložkom 800/800 mm	kos					
24	Pokrova iz nodularne litine z zaklepom, nosilnosti 400 kN, po EN124-2:2015 in protihrupnim vložkom fi600 mm	kos					
25	LTŽ pokrov fi600 mm, 250kN	kos					
26	LTŽ pokrov fi600 mm, 125kN	kos					
27	PVC-SN8 rebrasta cev DN250 (fi=216 mm), vključno s tesnilnim materialom	m1					
28	PE cev 50 mm	m1					
29	JVO H2W4	m1					
30	BVO H4bW3	m1					
31	BVO H4bW5	m1					
32	BVO H4bW2	m1					
33	Armaturo B St 500, fi 12 mm	kg					
34	Armaturna palica fi 20 mm dolžine 4,00 m	kg					

Zap. št.	Naziv materiala	Enota mere	Srednja prevozna oddaljenost ^A	Nabavna cena materiala v EUR (brez DDV)	Cena zunanjega prevoza v EUR (brez DDV) _B	Cena notranjega prevoza v EUR (brez DDV) _C	Opomba
1	2	3	5	6	7	8	9
35	Armaturna mreža Q283	kg					
36	Panelna varovalna ograja višine 2 m	m1					
37	Predfabriciran kabelski jašek iz cementnobetonske cevi krožnega prereza fi 60 cm	kos					
38	Kabel NYY-J 4x120 mm2	m1					
39	Kabel NYY-J 5x16 mm2	m1					
40	Termoskrčna spojka (kabel - cev)	kos					
41	Portal iz jekla, zaščiten z vročim cinkanjem	kg					
42	PE 3x2 fi50mm fino ožlebljena	m1					
43	*						
44							

* Izvajalec navede morebitne ostale materiale, polizdelke in prefabrikate, ki jih bo uporabil pri kalkulaciji za izvedbo razpisanih del.

A - transportna razdalja od mesta izvora materiala, polizdelkov in prefabrikatov do gradbišča

B - cena prevoza materiala, polizdelkov in prefabrikatov od izvora do gradbišča

C - cena prevoza materiala, polizdelkov in prefabrikatov v okviru gradbišča

Izvajalec je dolžan za vsakega od kalkulativnih elementov navesti vse zahtevane podatke razen opombe! V tabeli so s strani Naročnika navedeni tisti materiali, polizdelki in prefabrikati, ki se kot najbolj verjetna pričakuje pri izvedbi razpisanih del. Izvajalec lahko tabelo izpolni z dodatnimi materiali, polizdelki in prefabrikati, ki jih bo uporabil v svoji kalkulaciji pri posameznih postavkah glede na tehnologijo, ki jo predvideva pri izvedbi posameznih del.

Podpis